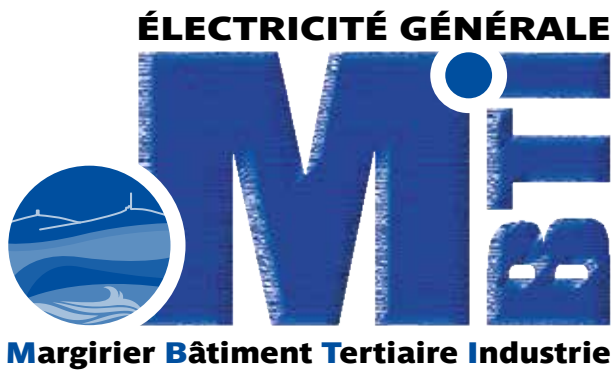


Roissey

Au fil des lavoirs...



- Électricité générale
- Climatisation
- Borne de recharge
- Ventilation

POSE DE PANNEAUX PHOTOVOLTAÏQUES

Un artisan proche de chez vous



06 79 80 57 01

1087, route de la Garde - 42520 ROISEY

✉ electricite.mbti@gmail.com - @ [mbti-electricite-automatisme.fr](https://www.mbti-electricite-automatisme.fr)



RESTAURANT
04 74 54 79 33

Le Bourg - 42520 Roisey



Escale à Roisey



Le mot du Maire	p. 2
VIE MUNICIPALE	
Budget	p. 3
Travaux	p. 4
Recensement de la population	p. 6
Bibliothèque municipale	p. 7
Hommage à...	p. 8
Illiwap	p. 9
CMEJ	p. 9
Compostage	p. 10
Brèves	p. 12
CCAS	p. 14
VIE SCOLAIRE	
Notre école	p. 15
SPL du Pilat Rhodanien	p. 18
DOSSIER	
Au fil des lavoirs	p. 19
VIE LOCALE	
État civil 2023	p. 23
Le Parc du Pilat	p. 24
ADMR	p. 25
ASA, Service Autonomie à Domicile	p. 26
Loire Propre 2024	p. 27
Banquet des classes en 3	p. 28
VIE ASSOCIATIVE	
Le Comité des Fêtes	p. 29
Le Sou des Écoles	p. 30
Les Jeunes de Roisey	p. 31
Club de la Gaieté	p. 32
CRI Club Informatique	p. 32
FNACA	p. 33
Des Pierres et des Hommes	p. 34
La Fête du Livre	p. 35
Pilat Grimp'	p. 36
Le Césame	p. 36
Mémoires Vivantes du Pilat	p. 37
Yoga Pilat	p. 37
NUMÉROS UTILES	
Administration	p. 38
Santé et social	p. 39
Démarches administratives	p. 40
MANIFESTATIONS 2024	p. 42

Directeur de la publication : M. le Maire Philippe ARIES

Ont participé à la réalisation du bulletin municipal :
l'équipe municipale, les photographes amateurs
et les associations communales.

Mise en page et graphisme :
Magali ARNAUD - Roisey - 04 74 48 33 46
Éditions et impression papier 100 % recyclé :
Éditions JP MARTIN - FOUQUET SIMONET
97, place de la Paix - Estrablin - 06 51 95 55 12



VŒUX DU MAIRE

Monsieur le Maire
Philippe ARIES et le Conseil
municipal ont le plaisir de
vous inviter à la cérémonie
des vœux et à partager
le verre de l'amitié
le samedi 13 janvier 2024
à 18 h à la salle des fêtes.

Le mot du Maire

Chaque année, cette page est bien vide lorsque je commence mon édito... mais aujourd'hui, il y a un autre vide autour de moi depuis quelques semaines ; c'est celui laissé par Joël Vallot, notre agent technique et ami, qui nous a quittés accidentellement ce 10 novembre. C'est bien sûr un malheur pour sa famille à qui j'adresse mes pensées ainsi qu'à toutes celles et ceux d'entre vous qui traversent des difficultés. Courage !



Au-delà de notre commune, nous réalisons que 2023 fut tristement empreinte de catastrophes humaines et environnementales. Notre année a été rythmée par les séismes, Turquie, Syrie ; les tempêtes et canicules ; les guerres... et leurs lots de morts d'innocents qui ne demandaient qu'à vivre en paix ! Mais voilà notre planète semble avoir perdu le nord au sens propre comme au sens figuré. C'est pourquoi, avec le Conseil municipal, nous nous appliquons plus que jamais à mener nos réflexions et prendre nos décisions pour aller dans le sens du « vivre ensemble » et du respect de notre environnement.

En 2023, nous avons réalisé la quasi-totalité des projets prévus. Ceci a été rendu possible grâce à « la bonne gestion des finances communales » et ce ne sont pas mes mots, mais ceux du Conseiller aux décideurs locaux. En effet, lors de sa visite à Roisey en septembre dernier pour nous présenter notamment l'analyse financière des exercices 2019 à 2022, il nous a félicités pour notre situation budgétaire saine et satisfaisante. Cela permet aussi de rembourser la dette et mener à terme des investissements sans avoir recours à l'emprunt, tout en continuant de limiter la pression fiscale sur les foyers Roisaires.

Nos investissements sur 2024 porteront en particulier sur :

- ! La réhabilitation de l'appartement du Prieuré et de son jardin ;
- ! L'étude d'un nouveau schéma directeur d'assainissement pour les années à venir ;
- ! La dernière tranche de conversion de notre éclairage public vers une solution LED.

Ce dernier chantier illustre notre volonté de réduire notre consommation électrique et de contribuer, à notre échelle, à la limitation du réchauffement climatique.

J'en profite pour rappeler aux utilisateurs des salles communales qu'il est du devoir de chacun de respecter les consignes en matière d'usage des équipements électriques et de l'éclairage.

Du 18 janvier au 17 février prochain, nous allons être recensés. Cette enquête est importante pour la collectivité, elle servira notamment pour la base de calcul des dotations qui nous seront versées par l'État pour les cinq années à venir. Merci de réserver un bon accueil à nos deux agents recenseurs Thérèse CHAVAS et Denis BRUNETON lorsqu'ils se présenteront à votre domicile.

La bonne gestion de la commune est importante, mais sachez que j'attache aussi beaucoup d'attention à la vie de notre village. Nous pouvons par exemple nous féliciter de la bonne santé de notre école. Quelques changements à la rentrée scolaire avec les départs de Delphine JOASSARD (ATSEM) et Élodie MARION (Professeur des écoles) qui ont été remplacées respectivement par M^{me} Laëtitia VILLARD et M. Romain PIRODON à qui nous souhaitons une bonne intégration au sein de notre équipe pédagogique dynamique.

Une bonne nouvelle pour notre village en 2023 avec la reprise de la vie associative. Enfin ! On peut citer la balade gourmande, le concours de belote du club de la gaieté, la vogue annuelle, la fête de la musique, le marché de Noël des créateurs amateurs, et nos jeunes qui ont relancé le week-end de ski. Grâce à l'implication des membres du CRI, nous avons vécu de bons moments lors des retransmissions des matchs de la coupe du monde de rugby à la salle de la Porte Ouverte. Ce sont ces moments de convivialité, d'échanges, de joie et de bonheur qui contribuent à l'esprit du Vivre Ensemble et je remercie tous les bénévoles pour leur investissement sans faille.

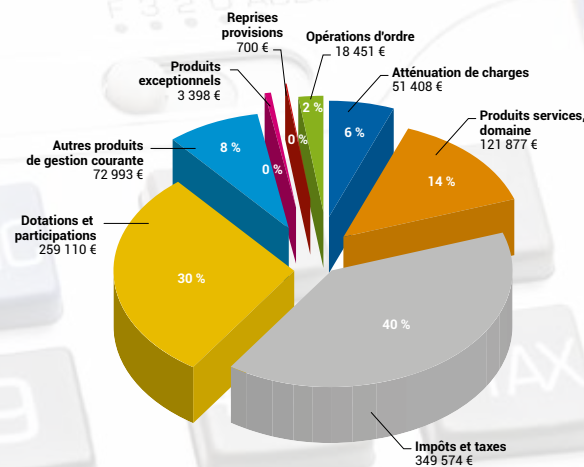
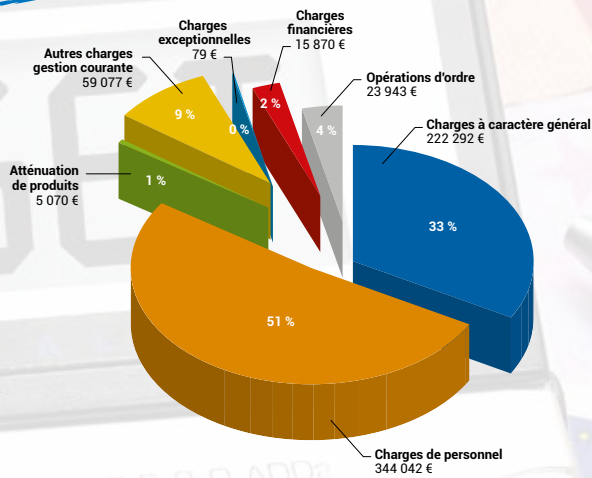
Je vous souhaite de bonnes fêtes de fin d'année à toutes et à tous ainsi qu'à vos familles.

Bienvenue à toutes les familles qui sont arrivées à Roisey.
 Merci à tous ceux qui ont participé à la rédaction de ce bulletin.
 Merci à tous nos annonceurs qui, comme chaque année, nous ont apporté leur soutien financier.
 Bonne lecture de cette nouvelle édition du bulletin municipal.

Philippe ARIES, maire de Roisey

Budget Compte Administratif 2022

SECTION FONCTIONNEMENT



TOTAL DÉPENSES = 670 373 €

Charges à caractère général : dépenses de fonctionnement de la commune telles que eau, électricité, chauffage, téléphone, carburant..., fournitures scolaires, administratives, de voirie. Prestations de services, d'entretien des bâtiments et de la voirie, les assurances, les impôts et taxes.

Charges de personnel : dépenses de personnel telles que les rémunérations, indemnités, cotisations, médecine du travail, assurance des risques statutaires.

Atténuation de produits : reversement et restitution de produits notamment de la fiscalité (FPIC, dégrèvement des impôts locaux).

Autres charges de gestion courante : subventions versées aux associations, les indemnités et cotisations des élus, contribution SDIS.

Charges financières : intérêts versés pour les emprunts en cours.

Charges exceptionnelles : titre annulé sur exercice antérieur.

Opérations d'ordre : dotations aux amortissements.

TOTAL RECETTES = 877 511 €

Atténuation de charges : remboursement de rémunérations et charges de personnel suite aux arrêts maladie et accident de travail.

Produits services, domaine : vente coupe de bois, concessions cimetière, facturation des repas de la cantine.

Impôts et taxes : impôts directs locaux, attribution de compensation, le FNGIR.

Dotations et participations : dotations versées par l'État. Fonds de Compensation de la TVA.

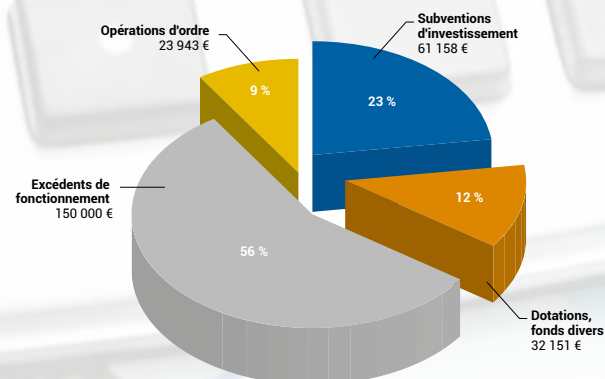
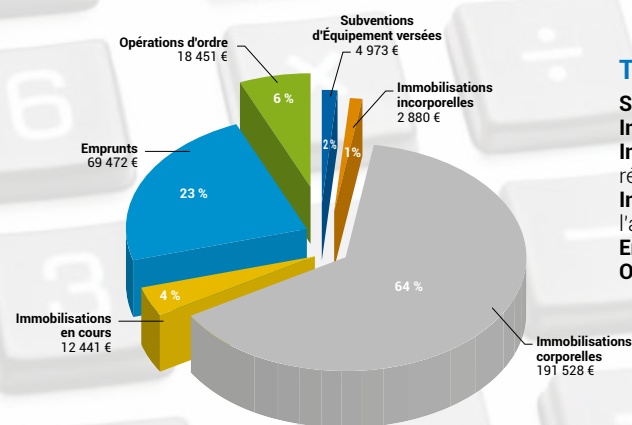
Autres produits de gestion courante : revenus des immeubles.

Produits exceptionnels : dons reçus, cession d'immobilisation.

Reprises provisions : annulation provision.

Opérations d'ordre : transfert entre section.

SECTION INVESTISSEMENT



TOTAL DÉPENSES = 299 745 €

Subventions d'Équipement : subventions versées au SIEL.

Immobilisations Incorporelles : frais d'études.

Immobilisations Corporelles : achat terrain, matériel, réfection cour de l'école, entretien bâtiment, travaux voirie...

Immobilisations en cours : travaux non terminés dans l'année.

Emprunts : remboursement du capital des emprunts.

Opérations d'ordre : transfert entre section.

TOTAL RECETTES = 267 252 €

Subventions d'investissement : subventions versées par l'État, le département, la région.

Dotations, fonds divers : fonds de compensation de la TVA, taxes d'aménagement.

Excédents de fonctionnement : affectation du résultat de fonctionnement N-1.

Opérations d'ordre : dotations aux amortissements.

Travaux

LES CHANTIERS RÉALISÉS DEPUIS L'ÉTÉ 2023

Après un début d'année chargé qui vous a été relaté dans « le P'tit Roisaire » de juin, les chantiers en cette fin d'année ont été tout aussi nombreux.

✓ Tout d'abord la réfection du toit de la chapelle Saint-Antoine à laquelle nos employés communaux ont participé activement. Les tuiles rondes étaient très abîmées et poreuses et on constatait quelques fuites qui auraient vite dégradé la voûte, il était temps d'agir.



✓ Un autre chantier qui nous tenait particulièrement à cœur et qui a été mené dans les temps a consisté à réaliser un accès pompier à la réserve d'eau des Bessières. La mairie a acquis le terrain. En collaboration avec le SDIS et particulièrement le chef de centre de Maclas et l'entreprise retenue, des solutions de terrassements et d'accès au plan d'eau ont été trouvées dans un temps record car notre objectif était que ce chantier soit terminé avant l'été.

✓ Vous aviez peut-être observé des fissures dans le mur côté portillon de l'école. Pendant les grandes vacances ce mur a été sécurisé. Nos employés communaux ont profité des vacances de la Toussaint pour le démolir et le reconstruire dans les normes. Il n'y a plus d'inquiétude quant à sa solidité.

✓ Trois chantiers ont concerné le bâtiment de l'église. Tout d'abord une sirène d'alerte à la population sera bientôt installée dans le clocher, mais avant tout il a fallu le nettoyer des fientes de pigeon et occulter avec du grillage les abat-son. Un travail très difficile réalisé par nos employés communaux dans des conditions particulièrement pénibles avec combinaisons et masques. À la suite de la chute d'une pierre depuis le haut de l'église, nous avons loué une prestation de nacelle afin de recimenter les structures défailtantes et installer des grillages de protection sous le toit. Enfin, si vous avez participé à quelques cérémonies, vous avez pu constater que deux vitraux du cœur ont été démontés. Ils sont en rénovation et seront réinstallés début 2024.





Côté voirie : le goudronnage de l'impasse des prés Vernay ainsi que la réfection du chemin de Champlat le bas. Cette année, une nouvelle méthode a été testée sur la commune, il s'agit du PATA (Point A Temps Automatique). Ainsi la réfection de la route de la Rivory et le parking du centre de tri a été réalisée avec cette technique. Si cela s'avère durable, nous pourrions déployer cette technique à d'autres voies communales. Cela n'a pas empêché nos employés de faire le tour de la voirie avec du point à temps manuel classique.

Côté assainissement : le schéma directeur nous préconisait de changer la canalisation d'eau pluviale chemin des Ruisseaux et la canalisation d'eau usée en face du lotissement Bassey. Nous avons adopté une solution plus simple et moins coûteuse qui a consisté à faire appel à une entreprise spécialisée pour faire passer un robot fraiseur avec une caméra. Après nettoyage et expertise des tuyaux, il sera peut-être nécessaire dans un second temps de les gagner.

Deux dernières choses à signaler : après avoir constaté une énième fois des problèmes de chauffage de la salle des fêtes, nous avons mandaté une entreprise spécialisée pour une nouvelle étude thermique. Des préconisations simples ont été faites et des travaux seront réalisés avant la fin de l'année pour que cet hiver nous n'ayons plus à mettre des radiateurs électriques supplémentaires.

Et enfin côté école, après une étude de la qualité de l'air et la pose de détecteur CO₂, la décision de faire installer une VMC dans les classes a été prise. Les classes de maternelles ont été équipées pendant les vacances de la Toussaint, le reste des classes le sera pendant les vacances de Noël. Nos enfants respireront mieux.

Nous tenons à remercier l'ensemble de nos financeurs sans lesquels il serait impossible de mener à bien tous ces projets et chantiers : le Département, l'État, le SIEL, l'Agence de l'Eau.

QUELLES AUTORISATIONS, POUR QUELS TRAVAUX ?

TOIT
Tuiles (réfection de toiture) : DP
Auvant, préau
• < 5 m² : aucune formalité
• < 20 m² : DP
• > 20 m² : PC
Aménagement des combles ou tout autre aménagement en espace d'habitation
• < 5 m² : aucune formalité si pas de modification de l'aspect extérieur du bâti
• < 20 m² : DP

PANNEAUX SOLAIRES, PARABOLE, VELLUX :
DP

FAÇADE, RAVALEMENT : DP

CREATION FENÊTRE ET CHANGEMENT DE MENUISERIES EXTERIEURES : DP

TERRASSE NON COUVERTE DE PLAIN PIED (BÉTON OU BOIS)
• Sans surélévation ni fondation profonde, quelle que soit la surface : aucune formalité
• Surélévée et/ou avec fondations profondes < 5 m² : aucune formalité
• Surélévée et/ou avec fondations profondes < 20 m² : DP
• Surélévée et/ou avec fondations profondes > 20 m² : PC

GARAGE
• < 5 m² : aucune formalité
• < 20 m² : DP
• > 20 m² : PC
• Transformation de garage en habitat quelle que soit la superficie : DP

PISCINE
• < 10 m², non couverte restant moins de 3 mois : aucune formalité
• < 100 m² couverte : DP
• < 100 m² avec couverture < 1,80 m de haut : DP
• > 100 m² et/ou avec couverture > 1,80 m de haut et/ou local technique > 20 m² : PC

MUR DE CLÔTURE, CLÔTURE
DP

VÉRANDA, TERRASSES COUVERTES
• < 5 m² : aucune formalité
• < 40 m² : DP
• > 40 m² : PC

CABANE BOIS OU BÉTON
• < 5 m² : aucune formalité
• < 20 m² : DP
• > 20 m² : PC

PORTAIL
DP

DANS LE CADRE D'UN PERMIS DE CONSTRUIRE :
• Pour une construction neuve : vous avez l'obligation de recourir à un architecte si la surface de plancher dépasse 150 m².
• Pour une extension supérieure à 20 m² il en est de même, si la surface de plancher ajoutée à celle de l'existant fait dépasser les 150 m².
Attention : il existe des cas particuliers où le recours à l'architecte est toujours obligatoire.

Services en ligne sur Service-Public.fr

Ets EYNARD et Fils

**CHAUDRONNERIE - MECANO
SOUDURE - SERRURERIE**

**CISAILLAGE - POINÇONNAGE
PLIAGE TÔLE 6 MM MAXI**

Portail - Garde corps - Cloison vitrée
Réalisation tubulaire industrielle

**Gilles EYNARD
06 60 94 72 89**

76 rue du Pilat
42520 ROISEY
Tél. 04 74 87 47 02
Fax 04 74 87 49 70
eynardetfils@wanadoo.fr

ARBRES & JARDINS

Alexis CHAVAS
Grimpeur élagueur

ROISEY - 06 31 37 37 13
chavas.arboriste@gmail.com

CONSEILS ET DEVIS GRATUITS

Recensement de la population 2024

Cette année, Roisey, comme de nombreuses autres communes du Pilat, réalise le recensement de sa population pour mieux connaître son évolution, ses besoins et ainsi développer de petits ou grands projets pour y répondre. L'ensemble des logements et des habitants seront recensés à partir du 18 janvier 2024.

COMMENT ÇA SE PASSE ?

La mairie est chargée par l'État de ce recensement, obligatoire pour tous... elle a recruté pour ce faire, deux agents recenseurs, chargés, sur le terrain, de vous contacter.

Dans la première quinzaine de janvier, vous recevrez, dans votre boîte aux lettres, une lettre d'information.

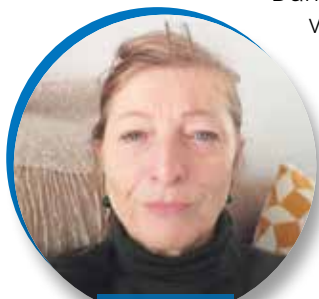
Pour faciliter la tâche des deux agents recenseurs recrutés par la Commune, **veillez à bien vérifier que votre numéro de rue figure bien sur la porte de votre habitation et est bien reporté sur la boîte aux lettres si celle-ci est distante de votre habitation.**

Puis dans un second temps, un des deux agents recenseurs, déposera dans votre boîte aux lettres, une notice d'information. Suivez simplement les instructions qui y sont indiquées pour vous faire recenser. Ce document est indispensable, gardez-le précieusement, il vous permet d'opérer le recensement directement en ligne.

Se faire recenser en ligne est plus simple et plus rapide pour vous, plus économe et responsable pour l'environnement (moins de formulaires imprimés) et également plus économique pour la commune.

Si vous ne pouvez pas répondre en ligne, des questionnaires papier pourront vous être remis par l'agent recenseur.

Si vous n'avez reçu aucun document d'ici le 30 janvier 2024, contactez la Mairie de Roisey au 04 74 87 49 93 ou le coordinateur en charge du recensement au 06 65 04 44 39.



Thérèse



Denis

POURQUOI ÊTES-VOUS RECENSÉS ?

Le recensement de la population permet de **savoir combien de personnes vivent en France** et d'établir **la population officielle de chaque commune**. Le recensement fournit également **des statistiques sur la population** : âge, profession, moyens de transport utilisés, et les logements...

« Bien connaître la population de Roisey, c'est permettre au Maire et à vos élus locaux de faire valoir les besoins des habitants de notre Commune au sein de la Communauté de Communes, dans le cadre des délibérations et décisions prises par cette instance, pour les projets structurants...

Car les données statistiques recueillies lors du recensement donnent une photographie exacte de l'habitat, des conditions de vie, des tranches d'âge, des niveaux d'études et professions... et permettent de recenser ainsi les besoins des habitants de Roisey, donc de porter utilement la voix de la Commune lors des choix et arbitrages visant des investissements ou aménagements à apporter sur le plan des infrastructures comme les écoles, crèches, équipements sportifs ou culturels, EHPAD, transports en commun...

Le recensement est statistique, et dessine les grandes tendances par classes d'âge, communes et quartiers... c'est un outil précieux !

Par ailleurs, et c'est actuellement un point non négligeable, le chiffre de la population recensée détermine le montant de la dotation de l'État pour notre Commune, c'est donc un outil déterminant pour les projets que nous menons localement (voirie, école, équipements...) ». Philippe ARIES

LES RÉSULTATS DU RECENSEMENT SONT ESSENTIELS. ILS PERMETTENT DE :

1. Déterminer la participation de l'État au budget de notre commune : plus la commune est peuplée, plus cette dotation est importante ! Répondre au recensement, c'est donc permettre à la commune de disposer des ressources financières nécessaires à son fonctionnement.
2. Définir le nombre d'élus au Conseil municipal, le mode de scrutin, le nombre de pharmacies...
3. Identifier les besoins en termes d'équipements publics collectifs (transports, écoles, maisons de retraite, structures sportives, etc.), de commerces, de logements...

Pour en savoir plus sur le recensement de la population, rendez-vous sur le site :

le-recensement-et-moi.fr



Bibliothèque municipale

Cette année encore, la bibliothèque de Roisey a ouvert ses portes au grand public le dimanche 17 septembre 2023 à l'occasion de la Fête du Livre sur « l'Arbre qui ne cache pas la Forêt ». Nous avons proposé une large sélection de livres et une exposition de la médiathèque départementale de la Loire sur la forêt, les arbres et la gestion du bois.

En parallèle ont été exposées les photos du concours sur la thématique « Un Arbre ». Les participants ont eu 8 mois pour envoyer leur photo d'arbre. Ainsi 25 candidats ont envoyé leur photo.

77 personnes du public visiteur ont voté pour leur photo préférée.

Après dépouillement en fin de journée, deux vainqueurs se sont partagé la première place, et ont gagné chacun un livre sur les arbres.

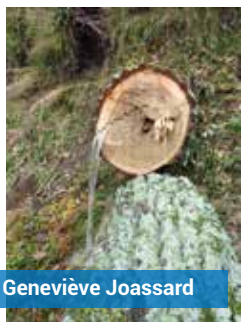


Photo Geneviève Joassard



Photo Philippe Monteil

Fort de ce succès, la bibliothèque organise à nouveau un concours photo ouvert à tous, adultes et enfants, pour la prochaine Fête du Livre 2024 !



Sujet du concours photo 2024 : « À pied »

Modalités du concours :

Une seule photo par participant. La photo représentera jambes, pieds, chaussures (ou pas) en mouvement de marche (ou course), seuls, en groupe, milieu au choix. Pas de montage ni de post traitement. La photo ne doit pas montrer de visage reconnaissable pour des raisons de droit à l'image, ni de bien sans autorisation préalable écrite du propriétaire.

Pour participer au concours, envoyez votre photo au format jpeg à l'adresse mail de la bibliothèque (biblio.roisey@gmail.com), dès maintenant et avant le 23 août 2024, en précisant : nom, prénom, commune, et âge si candidat mineur. Mettre en objet « Concours photo Bib-FdL 2024 ».

Règlement complet sur le blog de la bibliothèque (bmroisey.blogspot.fr).

Les photos participantes seront exposées dans la bibliothèque le jour de la Fête du Livre en septembre 2024 et le public de passage pourra voter pour l'image qu'il préfère, en glissant un bulletin dans une urne. En fin d'après-midi, les comptes seront faits et la photo ayant remporté le plus de voix sera déclarée lauréate. Un livre à gagner !

FONCTIONNEMENT DE LA BIBLIOTHÈQUE MUNICIPALE DE ROISEY

Elle se trouve au rez-de-chaussée du Prieuré, à l'entrée du petit jardin entre l'église et l'école.

Sont mis à disposition du public, adulte et jeune, un fonds propre d'environ 1 900 livres, plus quelques 800 ouvrages prêtés par la Direction Départementale du Livre et du Multimédia (DDLMM) de la Loire.

Grâce au réseau SHED, et munis de leur carte UNIQUE et GRATUITE, les usagers ont accès aux fonds des 11 bibliothèques et médiathèques du réseau, et peuvent emprunter et rendre tous ces documents à Roisey et dans les autres bibliothèques du réseau grâce au système de navette.

Chaque bibliothèque peut délivrer la carte d'usager.

Les prêts de 20 documents maximum par usager, pour une durée de 3 semaines, sont prolongeables via le portail du réseau mediathequeleshed.fr, sur appel téléphonique à la bibliothèque au 04 74 56 75 90 ou demande par mail : biblio.roisey@gmail.com, dans la limite où les documents empruntés ne sont pas réservés par d'autres usagers.

On peut effectuer au maximum 4 réservations de document, sur place ou via les moyens ci-dessus.

Informations disponibles sur le blog de la bibliothèque de Roisey :
bmroisey.blogspot.fr
ainsi que sur le portail du Réseau SHED :
mediathequeleshed.fr

En partenariat avec l'école, la bibliothèque accueille le public scolaire tous les mardis et jeudis après-midi.

HORAIRES D'OUVERTURE

En période scolaire

// Mardi de 14 h 30 à 17 h 00

(accueil des scolaires de 15 h 00 à 16 h 10)

// Jeudi de 14 h 30 à 17 h 00

(accueil des scolaires de 15 h 40 à 16 h 10)

La bibliothèque est fermée pendant les vacances scolaires.

Les modifications exceptionnelles des horaires sont disponibles par affichage sur la porte de la bibliothèque et sur le blog bmroisey.blogspot.fr

Bibliothèque municipale de Roisey
04 74 56 75 90
biblio.roisey@gmail.com



Hommage à...

JOËL...

Le 10 novembre dernier, tu avais décidé de couper quelques arbres sur ton terrain aux Combes, et malgré ta très grande expérience, tu n'as pas pu éviter à ce dernier chêne de venir t'enlever la vie.

Ton décès a bouleversé un village tout entier et bien au-delà... Comment en aurait-il pu être autrement, toi Joël, cet homme si gentil, dévoué, et souriant. Ta discrétion, une autre de tes qualités, faisait de toi un « innocent » dans toutes les blagues que tu organisais pour tes collègues. Tu ne manquais pas non plus une occasion de préparer plusieurs épreuves ou animations pour fêter les anniversaires.

Le 15 novembre, le jour de tes obsèques, l'église de Roisey n'était pas assez grande, pour te rendre hommage et te dire adieu. Aujourd'hui encore, à la rédaction de ces quelques mots, nous avons du mal à réaliser, et ton absence reste immense.

Comment pourrait-on oublier ces quarante années pendant lesquelles tu as œuvré sans relâche au service de ton village que tu aimais par-dessus tout. Tu aimais avant tout travailler la pierre, et tu as bâti sur la commune de nombreux ouvrages. Avec ton

collègue et ami Christian, vous avez reconstruit cette année un énorme mur de soutènement à Sagnemorte, aidé à refaire toute la toiture de la chapelle Saint-Antoine, rénové les lavoirs de la commune en espérant au fond de toi voir renaître un jour celui du Bourg. Tu avais des projets plein la tête pour le village, et nous devons souvent te freiner dans tes ardeurs !

Toujours disponible et bienveillant, tu n'hésitais pas à t'arrêter dans les hameaux du village pour prendre des nouvelles des gens, discuter un moment, les aider, les conseiller, et ce ne sont que des éloges de toi qui nous étaient faits en mairie.

Tu étais sur le point de faire valoir tes droits à la retraite, mais de notre côté, nous n'étions pas vraiment pressés de te laisser partir. Tu nous parlais déjà de tes projets de profiter de tout ton temps libre avec Catherine, Alexis, Joris et Bastien. La vie en a malheureusement décidé

autrement. Sache Joël, que ton épouse et tes enfants pourront toujours compter sur le soutien de tout le Conseil municipal et de tout un village qui te regrette aussi profondément que nous.



Suivi personnalisé



Vous souhaitez vendre ou acheter ?
Vos conseillères en immobilier près de chez vous

Avec plus de 15 ans d'expérience

Parfaite connaissance du secteur

Avis de valeur offert



www.iadfrance.fr

Contactez nous :



06 70 37 98 41
lydie.bonnet@iadfrance.fr

Agent commercial indépendant de la SAS I@D France, immatriculée au RSAC de St Etienne sous le numéro 779251213



06 67 36 31 39
elodie.bonnet@iadfrance.fr

Agent commercial indépendant de la SAS I@D France, immatriculée au RSAC de St Etienne sous le n°383253402

Concrétisons ensemble votre projet immobilier !



SAS J-A LAROA
 Abattage Elagage et Entretien

Tél. bureau (de 9h à 12h) :
04 74 78 15 85

ja.laroa@jalaroa.fr
 Rue de l'Europe - ZA Le Planil
 42410 PELUSSIN



Depuis novembre 2020, la commune de Roisey utilise Illiwap comme nouveau moyen de communication. Aujourd'hui, plus de **1000 abonnés** reçoivent les actualités municipales, associatives, culturelles touchant la commune et ses environs proches.

Un sondage, effectué en juin 2023, donne les résultats suivants :

- ! 55 % des usagers habitent Roisey et 41 % dans les communes voisines.
- ! 70 % ont entre 30 et 70 ans.
- ! 97 % jugent le contenu intéressant ou très intéressant.

Notez bien que le site de la mairie : www.roisey.fr regroupe toutes les informations indispensables à la vie communale : comptes-rendus des conseils, bulletins municipaux, horaires, informations diverses, contacts des associations...



CMEJ

CONSEIL MUNICIPAL DES ENFANTS ET DES JEUNES

Ils ne sont plus que quatre du premier conseil. Ils ont grandi et sont partis au collège ; ils ont des activités en dehors du temps scolaire, mais ils souhaitent continuer l'aventure.

Comprendre le fonctionnement de la République française et de ta commune, monter des projets ou participer à des projets existants, réfléchir à la citoyenneté, au bien vivre ensemble, au développement durable, etc.

À quatre, c'est trop juste pour former une équipe de réflexion et de travail.

C'est pourquoi nous lançons un appel aux jeunes, du CM2 à la 3^{ème} de collège, afin de venir renforcer le groupe en place. Pour participer, c'est simple : laisser un courrier dans la boîte aux lettres de la mairie ou téléphoner au 04 74 87 48 93 (mairie) ou envoyer un mail à mairie@roisey.fr

Nous avons hâte de vous rencontrer et de vous accueillir !

Eliott, Juliette, Maxence, Zoé, Isabelle, Marie-Christine et Marie-Agnès

ARMELLIE B.T.P.
 Bazin - 42520 MALLEVAL
 Tél. 04 74 87 13 42 - Fax 04 74 87 17 42
 E-mail : louis.armellie@orange.fr

Damien Armellié - 06 79 81 05 54
Louis Armellié - 06 81 20 43 37

S.A.R.L. ARMELLIÉ
TRAVAUX PUBLICS
 Terrassement - Goudronnage - Assainissement
 Brise-Roche - Canalisations - VRD - Enfonce-pieux

vulco
 PNEUS ET ENTRETIENS AUTOS

VULCO MACLAS PNEUS
EURL YAY

ZAE de Guilloron - 42520 Maclas
 Mardi au vendredi : 8h15 / 12h15 - 14h00 / 18h00
 Samedi : 9h00 / 12h00 - 14h00 / 17h00
 04 74 85 16 80 - maclas@vulco.fr

LUNETTERIE
 du Pilat

Marion Huet-Klein
 Votre opticienne à Pélussin et à Maclas,
 2 magasins à votre service !
 Offre 2^{ème} paire à 1€ !

15, place des Croix 42410 Pélussin 04 74 59 02 77
 109, place de l'Église 42520 Maclas 04 74 85 53 24

Tiers payant Mutuelles
 Contrôle de la vue
 Adaptation lentilles
 Déplacement à domicile
 Montures bébés et enfants

Compostage

LE TRI À LA SOURCE DES BIODÉCHETS OBJECTIF 2024 !

La réglementation nationale impose une mise en place au 1^{er} janvier 2024 du tri à la source des biodéchets (épluchures de fruits et légumes, restes alimentaires...). Vous pouvez d'ores et déjà effectuer ce tri, par le compostage individuel. Des composteurs 300 litres et 600 litres en bois sont disponibles, à prix préférentiels auprès du service de gestion des déchets de la Communauté de Communes, renseignez-vous !

Le déploiement des composteurs partagés

La Communauté de Communes doit également offrir une solution de tri à la source aux habitants sans jardin ou éloignés du compostage domestique. Pour cela un ou plusieurs points de compostage partagés, par commune, seront déployés en 2023/2024 sur l'ensemble des 14 communes du territoire. Le premier site de compostage partagé a été inauguré sur la commune de Roisey fin avril !

Vous souhaitez composter, mais vous n'avez pas la place d'installer un composteur individuel chez vous ? Pourquoi ne pas installer un composteur partagé dans votre résidence, votre quartier, votre établissement... ?



Cela permet non seulement de produire du compost pour les plantes de son appartement ou pour les espaces verts de sa copropriété, mais également de recréer du lien entre voisins. Les sites de compostage sont ainsi des lieux de rencontres et de convivialité autour d'une activité prise en charge collectivement.



Qui va s'occuper du site de compostage ?

Sur chacun des sites, des référents désignés localement seront en charge de contrôler les apports, suivre le bon fonctionnement des composteurs et surveiller l'évolution du compost. Ils assurent également l'aération de la matière et son transfert d'un bac à l'autre.

Lorsque le compost est mûr, le référent organise le prélèvement et la distribution aux participants. La Communauté de Communes du Pilat Rhodanien peut vous accompagner dans cette démarche (fourniture de matériel, formation des référents...) ! Contactez la Communauté de Communes par mail ou par téléphone.

Service Environnement
 9, rue des Prairies - 42410 Pélussin
 04 74 87 94 10
 tri@pilatrhodanien.fr
www.pilatrhodanien.fr
 Rubrique : environnement/gestion-des-dechets



Jour	ouvert	fermé
Mardi	7h30 - 19h30	19h00 - 19h00
Mercredi	7h30 - 19h00	19h00
Jeu	7h30 - 19h30	19h00 - 19h00
Vendredi	7h30 - 19h30	19h00 - 19h00
Samedi	7h30 - 19h30	19h00 - 19h00
Dimanche	08h00 - 19h00	19h00

Place de l'Église - 42520 MACLAS
 Tél. / Fax 04 74 87 38 15
 Email : Guy.fovet@wanadoo.fr

VENTE DE COMPOSTEURS DE JARDIN à tarifs préférentiels

INTÉRÊT ÉCOLOGIQUE :

fabrication d'un
engrais naturel de
qualité.

LE COMPOSTAGE, UN GESTE ÉCOLOGIQUE

INTÉRÊT ÉCONOMIQUE :

détourner les bio-
déchets des déchets
ménagers et donc
diminuer les quantités
à incinérer.



Modèle		Prix achat unitaire par la CCPR TTC	Prix de revente aux administrés (CCPR)
Composteurs	300 L	67,90 €	50 €
	600 L	93,68 €	70 €
Accessoires	Mélangeur	5,14 €	3 €
	Bioseau	6,24 €	5 €

Pour tout renseignement sur le compostage ou pour réserver un
composteur, contactez la communauté de communes,

04 74 87 94 10 ou environnement@pilatrhodanien.fr



www.pilatrhodanien.fr

9 rue des Prairies - 42410 PÉLUSSIN

COMMÉMORATIONS CÉRÉMONIE DU 8 MAI 1945

A l'occasion de la commémoration du 78^{ème} anniversaire de la victoire du 8 mai 1945, les élus de Bessey et Roisey se sont réunis aux côtés des anciens combattants devant le monument aux morts de Roisey. Trois discours ont ponctué ce moment de recueillement en mémoire des soldats morts pour la France, discours lus par M. Philippe ARIES, maire, et les jeunes du Conseil municipal. À l'issue de la cérémonie, le verre de l'amitié a été offert par la municipalité à la salle de la Porte ouverte.



**ÉLECTIONS
EUROPÉENNES 2024**
Les prochaines élections
européennes sont prévues
le dimanche 9 juin 2024.
Ces élections européennes
ont lieu au suffrage universel direct.
Les candidats sont élus
pour cinq ans.
Il n'y a pas de second tour.

CÉRÉMONIE DU 11 NOVEMBRE

À l'occasion du 105^{ème} anniversaire de l'Armistice de 1918, une cérémonie s'est déroulée le samedi 11 novembre à 9 h 30 au monument aux morts de Bessey. En présence des anciens combattants, des élus de Bessey et Roisey, M. Charles XILLIOX a lu le discours officiel du ministre des Armées rendant hommage aux soldats morts pour la France. Les musiques militaires ont été jouées cette année par la fanfare de Maclas. Une minute de silence a été observée, et un hommage particulier a été rendu à M. Joël VALLOT décédé la veille à Roisey.

À l'issue de la cérémonie, le verre de l'amitié a été offert aux nombreuses personnes présentes par la mairie de Bessey au restaurant « Chez Carsi ».



RENDEZ-VOUS AVEC M. LE MAIRE

À compter du 1^{er} janvier 2024, les rencontres avec M. le Maire se feront uniquement sur rendez-vous.
Inscription par mail mairie@roisey.fr ou par téléphone au 04 74 87 48 93.

PNEUS D'HIVER



Entre le 1^{er} novembre 2023 et le 31 mars 2024, vous devez équiper votre véhicule (véhicules légers, utilitaires, bus et poids lourd) en pneus d'hiver ou détenir des chaînes ou chaussettes à neige. Il faut au choix, **ou détenir** des dispositifs antidérapants amovibles (chaînes et chaussettes), **ou équiper** son véhicule de pneus hiver. Chaînes ou chaussettes doivent être stockées à bord du véhicule, et prêtes à servir, dès lors que le trajet emprunte un axe dans les zones concernées par la nouvelle réglementation. Attention : seuls les pneus estampillés 3PMSF seront admis en équivalence aux chaînes après le 1^{er} novembre 2024.

L'objectif de cette réglementation est de renforcer la sécurité des usagers en réduisant les risques spécifiques liés à la conduite sur routes enneigées ou verglacées.

Il s'agit aussi d'éviter les situations de blocage en région montagneuse, quand des véhicules non équipés se retrouvent en travers de voies, dans l'incapacité de se dégager, immobilisant tout un axe de circulation.

Des panneaux de signalisation vous informent de l'entrée dans une zone à équipement obligatoire. En cas d'absence de neige ou de verglas, les dispositifs amovibles – chaînes ou chaussettes à neige – sont conservés à bord du véhicule.



COMPTAGE DU MARTINET NOIR À ROISEY

Comptage timide ce matin, avec 11 participants dont 3 enfants de 12 et 13 ans.

Voici le bilan des deux comptages réunis, dont dix nouveaux nids trouvés ce jour : total général 59 nids.

- // Façade Est, parvis : 20
- // Façade Nord : 16
- // Façade Sud : 13
- // Clocher ouest : 6
- // Abside : 4

Contre 36 en 2022 et 74 en 2021, les effectifs remontent.

L'église abrite également une petite colonie de moineaux domestiques : 5 couples nicheurs. Contre 13 en 2021.

Je remercie tous les surveillants : Martine D., Martine B., Isabelle J., Isabelle V., Joël V., Rémonde G., Delphine et Pauline, Natanaël, Camille et Manon, Daniel A., Chloée L.

Lydie, bénévole et déléguée de la LPO Aura délégation territoriale Loire



MARTEL

Motoculture

A votre service depuis plus de 30 ans !

Vente – Réparation – Pièces détachées
Location

ZA Le Grand Pré - 42220 St Julien Molin Molette
Tél: 04 77 51 56 62 Fax: 04 77 51 53 90
www.martel-motoculture.fr / contact@martel-motoculture.fr

AUTOVISION

CONTROLE TECHNIQUE AUTOMOBILE

CONTRÔLE TECHNIQUE DU PILAT

Z.A. de Guilloron - 42520 MACLAS

☎ 04 74 20 60 14

AGRÉÉ VÉHICULES GAZ

CCAS

LE TRANSPORT SOLIDAIRE À ROISEY

Mis en place début 2023, ce service est assuré par une équipe de 13 personnes : de nouveaux volontaires sont les bienvenus et peuvent à tout moment s'inscrire, via la Mairie, auprès de Marie-Claude FOREST. Les membres de l'équipe assurent à tour de rôle une permanence téléphonique, pour enregistrer toute demande de transport... Un seul numéro à retenir : le **06 30 43 24 46**. Alors mémorisez ce numéro d'appel en l'enregistrant dans vos contacts et n'hésitez pas à faire appel, en cas de besoin...

Pour mémoire, le transport solidaire, comment ça marche ?

Le transport solidaire s'adresse aux **habitants majeurs de la commune de Roisey, ne disposant pas d'un moyen de locomotion et/ou ne pouvant, pour diverses raisons, utiliser leur moyen de transport** ou les moyens de locomotion existants.

- Le transport concerne **tous déplacements** tels rendez-vous médicaux (sauf les déplacements pris en charge par la Sécurité Sociale), les courses qu'elles soient alimentaires ou non, les démarches administratives ou encore tous déplacements de nature à favoriser le lien social (participation à la vie associative, cinéma, visite à des proches...).
- La **distance parcourue** est fonction du motif du déplacement et pourra exceptionnellement conduire à des déplacements à Lyon ou encore Saint-Etienne.
- Le **coût de chaque transport** est calculé pour le véhicule quel que soit le nombre de bénéficiaire (1 à 4 maximum) ; ce coût est réglé pour chaque déplacement par le bénéficiaire (ou les bénéficiaires) au remboursement à l'euro, l'euro selon les normes retenues par l'administration fiscale pour les transports bénévoles. Il est réglé en liquide (sommes minimales) directement au conducteur bénévole (libre à ce dernier de reverser ou non, les sommes collectées à ce titre au CCAS en vue d'assurer la pérennité de ce service). Pour information, quasi toutes les sommes récoltées depuis début 2023 ont été reversées au CCAS ou utilisées pour acheter un téléphone portable plus pratique d'utilisation pour le transport solidaire.
- Les transports sont assurés toute l'année** : du lundi au vendredi de 8 h à 18 h (réservation si possible 48 heures à l'avance sur le numéro de téléphone dédié), hors week-end et jours fériés, hors vacances scolaires.
- Les animaux ne peuvent, sauf dérogation particulière motivée, faire partie du transport.

Lancé à titre expérimental en 2023, ce service a permis de réaliser une vingtaine de déplacements, ce qui est peu, mais encourageant, car des habitants de Roisey ont ainsi pu en bénéficier...

L'équipe du transport solidaire a par conséquent décidé de renouveler cette expérience en 2024 au moins sur le premier semestre pour vérifier la pertinence de cette proposition pour notre commune.



Julien
& ASSOCIÉS

GEOMETRES-EXPERTS



Bureau d'études VRD - Urbanisme
Bornage - Division de propriétés - Topographie - Copropriété...

32, Avenue Daniel Mercier - 07100 ANNONAY - tel 04 75 33 04 10
email : contact@juliengeometre.fr - site web : juliengeometre.fr

Electricité, chauffage,
ventilation mécanique,
automatisme, alarme,
aspiration centralisée...



audouard
électricité
audouard.elec@free.fr

06 08 99 49 19

Notre école

Les élèves de l'école de Roisey participent cette année au projet voyage autour du monde. Ils ont commencé par un travail avec l'intervenante en musique, Juliane AUGER, sur l'Europe.



Le Père Noël est passé à l'école. Romain LEJEUNE, habitant à Bessey et parent d'élèves de Roisey, est venu présenter des jeux fabriqués au Burkina Faso.



Puis en seconde période, direction l'Afrique. Les enfants ont fait la rencontre de Sako et Virgine. Sako est venu du Burkina Faso avec des djembés et des balafons. Les enfants ont écouté puis ce fut à leur tour de réaliser des rythmes sur ces instruments africains, ils se sont aussi déhanchés avec Virginie en danse africaine.



Les élèves ont découvert ou redécouvert le cinéma et ils ont assisté à la projection du film « Yuku et la fleur de l'Himalaya ».



Nous avons terminé l'année avec de nombreuses interventions. Monsieur TURC nous a initié au kung fu et une démonstration a été organisée dans la cour de l'école.

Nous avons travaillé aussi avec Gilles GARCIA qui nous a initié à la batucada avec des instruments à base de matériel de recyclage.



Nous avons pu profiter d'un spectacle sur le thème de la musique autour du monde. L'école de musique Gambadon de Maclas est venue présenter le « Carnaval des animaux » de Saint Saens, aux élèves de l'école.

L'année scolaire se termine avec la sortie à St-Pierre-de-Bœuf. Cette journée est l'occasion pour les enfants de partager des moments entre petits et grands grâce à différents ateliers : atelier sportif, dessins et coloriage, landart, jeux de société et course d'orientation.



La fête de l'école a eu lieu le samedi 24 juin dernier. Ce fut l'occasion pour les élèves de présenter tout le travail de l'année. Les enfants ont ainsi pu faire voyager leurs parents autour du monde, grâce aux chants, percussions et danses apprises. Le public est venu nombreux les applaudir.



**CLASSES DE CE2-CM1 (M^{me} DEBARD)
et CM1-CM2 (M^{me} CHAIZE)
ATE (Aires Terrestres Éducatives)**

Les CE2-CM1 et CM2 participent au projet ATE avec notre intervenant FRANCOIS Rémy (Nature en Mont Pilat). Ce projet se déroulera sur plusieurs années.

Cette première année est placée sur le choix et l'observation de notre ATE. Pendant les vacances d'hiver, les élèves sont donc partis à la recherche d'un terrain qu'ils apprécient particulièrement et l'ont présenté à leurs camarades. Plusieurs aires ont ainsi été proposées et nous avons donc voté en Conseil de la Terre afin de n'en garder qu'une seule.

Ensuite, nous avons recensé les différentes spécificités de notre aire : plantes, arbres, insectes, petites bêtes, traces d'animaux...

Cette première année s'est terminée avec la labélisation de notre aire.



**Classe découverte en Sciences
et Astronomie à Allevard**

Nous sommes partis du 24 au 28 avril au Collet d'Allevard pour une classe découverte en nature et astronomie. Au programme : course d'orientation, randonnée (avec un guide de montagne), lecture de paysage.

Pour la partie astronomie, nous avons bénéficié d'une intervenante : construction d'une maquette du système solaire, de fusées à eau, d'une carte du ciel. Nous avons pu observer la lune avec un télescope et découvrir notre système solaire dans un planétarium gonflable.

Ce fut aussi l'occasion de mieux se connaître et vivre 5 jours ensemble. Nous avons même fini notre séjour par une Boum !

Le soleil, la lune et les étoiles étaient au rendez-vous. Nous sommes rentrés ravis, avec des étoiles plein les yeux et tous prêts à repartir !



Musique

Nous avons aussi voyagé autour du monde. Nous avons créé une batucada, appris des chansons (en français, italien et anglais) ainsi que des danses latines avec Sandrine GOMEZ ! Même les enseignantes sont montées sur scène !

Classe CM1/CM2 (M^{me} Chaize)

La classe de CM1/CM2, dans le cadre de la liaison école/collège, a participé à des défis maths avec une classe de sixième. Une belle façon de découvrir le collège.

En fin d'année, l'infirmière scolaire Audrey LADAVIÈRE est venue dans notre classe pour sensibiliser les élèves aux gestes de premiers secours.



SPL du Pilat Rhodanien

ALSH « AU PAYS DES ENFANTS » ACCUEIL PÉRISCOLAIRE DE ROISEY

L'organisation du périscolaire de Roisey (matin, midi, soir et mercredi) a été confiée à la SPL du Pilat Rhodanien pour permettre une transition entre l'école et la famille. Le temps périscolaire a deux objectifs : celui de proposer des activités répondant au projet pédagogique de la SPL du Pilat Rhodanien et celui de répondre le plus possible aux besoins des familles.

Depuis septembre 2022, la mise en place d'un portail famille a permis aux familles une autonomie dans la gestion quotidienne, hebdomadaire, mensuelle voire même annuelle, des présences au périscolaire.

L'équipe d'animation composée d'Anaïs (directrice), Romain (animateur), Chloé (animatrice) et de personnel communal, met tout en œuvre pour garantir l'épanouissement des enfants et reste disponible pour plus d'informations sur le fonctionnement de ce service.

Entre chaque période scolaire, une thématique différente est abordée afin de permettre aux enfants de découvrir un nouveau sujet et de nouvelles expériences. Chaque thématique répond au projet pédagogique des centres de loisirs que porte la SPL du Pilat Rhodanien.

RÉTROSPECTIVE DE L'ANNÉE 2023

Du 4 janvier au 1^{er} février 2023, la période a été dédiée à la découverte de « Nos chers animaux de compagnie ». Les enfants ont été sensibilisés à la cause animale au travers des activités manuelles et de grands jeux. La création de marionnettes, des chasses aux trésors, du modelage des tableaux d'empreintes sont venus apporter aux enfants des connaissances sur le besoin des animaux.

Du 20 février au 5 avril 2023 : des mercredis sous le signe de « tout ce qui vole ». L'éveil des papillons, le royaume des fées, les as du pilotage, 3-2-1-décollage, l'envol du dragon, les montgolfières en folies et pluie de météorites, tant de créations qui sont venues égayer les activités du mercredi.

Cette période a aussi permis aux enfants de participer au « prix des bout'choux » organisé par la maison des services. Les enfants ont écouté 5 histoires différentes et ont choisi leur histoire préférée. Ils ont aussi créé le support d'un des 5 livres. Les enfants ont créé les planches du livre « L'amour » pour le Kamishibai de Pélussin. L'ensemble a été présenté dans différentes structures du Pilat Rhodanien (école, crèche, centre de loisirs).

Du 26 avril au 5 juillet 2023 : « Sportez-vous bien » a été mis en avant. Les enfants ont pu participer à différents jeux sportifs mettant à l'honneur l'esprit d'équipe et le faire ensemble. Ils ont aussi pu créer



des porte-clés en forme de ballon, participer à de mini olympiades et ont découvert un entraînement « militaire ».

Du 4 septembre au 18 octobre 2023 : placé sous le signe d'une année verte, le thème « l'un vert l'autre » a permis aux enfants de découvrir le land art, de fabriquer des mangeoires, de redécorer le centre de loisirs, de participer à différents grands jeux et de créer leur propre blason d'équipe.

Cette période a aussi été le début du projet « Part'âge dans tes villages ». La maison Marguerite est venue sur le centre de loisirs partager une activité autour de la création de baumes à lèvres avec l'intervenante Amandine socio esthétique. L'activité s'est terminée avec un repas partagé entre les enfants et les aînés. La période a aussi été marquée par la confection de porte-clés et divers supports du quotidien. Les dons des familles ont été reversés à l'association « les virades de l'espoir ».

Du 8 novembre au 20 décembre 2023 : les enfants se sont rendus « vers l'infini et au-delà ». Création de fusées, bouteille sensorielle, création d'un calendrier de l'avant, confection de petits sablés, grands jeux transportant les enfants dans l'espace !

La période s'est aussi clôturée par deux actions :

- ✓ La participation du centre de loisirs à la confection de boîtes solidaires à destination des plus démunis en partenariat avec la Croix Rouge.
- ✓ Une journée inter-centres avec le centre de loisirs de Saint-Pierre-de-Bœuf. Une activité commune autour de la création de savon et d'un loto des odeurs menée par Amandine S.

RAPPEL DU FONCTIONNEMENT :

Le dossier d'inscription, les inscriptions, le programme, les tarifs et les horaires sont disponibles sur le portail famille de la SPL ou via le site de la Communauté de Communes du Pilat rhodanien, onglet SPL.

RENSEIGNEMENTS :

Pour tout renseignement, n'hésitez pas à contacter : Anaïs FELER-BUCHE, directrice du périscolaire de Roisey, au 04 74 20 92 62 ou aupaysdesenfants@splpilatrhodanien.fr

Au fil des lavoirs

Souvenez-vous, l'année passée, nous avons évoqué dans le bulletin municipal le thème de l'eau avec notamment un article consacré aux lavoirs. Nous vous indiquions alors notre volonté de rendre accessible à toutes et à tous la ressource en eau en rénovant les nombreux lavoirs de la commune. Et bien après un an de travaux réalisés par nos deux agents techniques Joël et Christian, tous les lavoirs de la commune mis à part celui du hameau du Bourbouray (les travaux de rénovation sont prévus au cours de l'année 2024) sont aujourd'hui opérationnels. Certains d'entre eux ont d'ailleurs été fleuris cet été, donnant à ces édifices une nouvelle vie, un nouvel intérêt pour les riverains et les marcheurs. Véritable patrimoine de notre village, nous avons souhaité tout naturellement leur consacrer cette année une rubrique entière. Mais avant de vous parler des lavoirs de Roisey, remontons un peu dans le temps car ces édifices ne sont pas nés du hasard !

HISTORIQUE DES LAVOIRS

Le tout premier lavoir fut installé à Paris sur la Seine sur un bateau par un certain Jean de la Grange sous le règne de Louis XIII. Nous sommes en 1623. Mais le réel développement des lavoirs en France viendra bien plus tard après les différentes épidémies de la variole, de la typhoïde, et enfin du choléra en 1849. À partir de là, de nouveaux besoins d'hygiène vont naître en France. Les lavoirs vont se répandre très rapidement en milieu rural grâce à des subventions que l'État va accorder par la loi du 3 février 1851. Nous sommes alors sous le second empire, Napoléon III vient juste d'être élu.

Résultat des connaissances accrues de la médecine, les lavoirs vont d'ailleurs être accompagnés par bien d'autres changements puisqu'à cette époque toutes les communes de France ont totalement modifié leur urbanisme au nom de la salubrité publique en élargissant notamment les routes, et en déplaçant leur cimetière en périphérie des bourgs.

Pour la construction de ces édifices, l'administration a bien sûr imposé un cahier des charges strict : délibération du Conseil municipal, choix d'un architecte, soumission des entreprises, réception des travaux avec validation préfectorale... Cette procédure réglementée a eu certes pour conséquences pour les lavoirs de présenter de nombreuses similitudes architecturales, mais aussi d'atteindre un objectif commun, à savoir rendre le travail des « lavandières » le plus aisé possible.

Mais qui sont donc ces lavandières ?

Terme provençal, la lavandière désignait à cette époque une femme qui lavait le linge avec des cendres et de l'eau chaude préparée dans un chaudron, puis à



la main ou au battoir près d'un cours d'eau ou dans un lavoir. Elles avaient des statuts bien différents : certaines venaient laver le linge de leur famille, certaines travaillaient la journée entière pour le compte de villageois, et enfin d'autres encore étaient attachées uniquement à des notables.

Sous les ordres de la lavandière, travaillaient les « laveuses » qui s'occupaient uniquement de laver le linge peu délicat tel que les torchons, les grands draps et habits communs. Petit à petit, toute une organisation s'est faite autour du linge et de son hygiène donnant ainsi naissance à de nouveaux métiers comme celui de la « buandière » (autre nom donné à la laveuse qui travaillait en buanderie et non plus à l'air libre), de la « bugadière » (ouvrière en charge de la lessive pour un notable), de la « blanchisseuse » (ouvrière qui s'occupait plutôt du linge fin comme les costumes, les robes, les habits du dimanche), ou encore de la « repasseuse » (personne dédiée à la remise en pli de linges délicats).

Quant aux conditions de travail des lavandières, tous les témoignages de l'époque les qualifient de pénibles et fatigantes.

La grande lessive

Effectivement, durant des heures, elles devaient rester à genoux devant le lavoir. Elles utilisaient un « carrosse », c'est-à-dire une caisse en bois dont le fond était rempli de foin, de morceaux de chiffons, ou d'un coussin. Avant le trempage, elles devaient bien trier les tissus pour séparer les linges fins des autres. Parfois, les linges fins étaient prélavés, lavés, et chauffés puis relavés selon l'évaluation de leur résistance aux agressions du lavage commun.

La lessive se faisait donc en plusieurs opérations dont

Au fil des lavoirs

la première étape était le trempage à l'eau des draps de lin ou des habits résistants. Ensuite, la lavandière transportait pendant plusieurs kilomètres le linge pré-trempé vers le lavoir équipé d'une chaudière à bois. La deuxième opération voyait le linge chargé dans le « cuvier », sorte de grande bassine en bois percée au fond par un trou.



Une fois remplie, les lavandières disposaient au dessus du cuvier une grosse toile recouverte de cendres froides. Elles déversaient dessus de l'eau bouillante sur les cendres qui libéraient alors leurs alcalis, sodes et potasses, solubles dans l'eau chaude ; celle-ci descendait et percolait lentement jusqu'au bas du cuvier, et la lessive s'évacuait par le trou du fond. Cette opération était répétée plusieurs fois selon le degré de salissures du linge.

Venait enfin la phase de rinçage du linge dans l'eau du lavoir. À l'aide d'une brosse, l'ouvrière frottait les tissus sur sa planche à laver et les frappait avec son battoir. Le linge était essoré en le tordant ou en le comprimant, puis amené sur son lieu de séchage.

Dans certaines grandes villes comme Nantes et Lyon, et comme dans Paname, des lavoirs ont été installés sur des bateaux. Dans la capitale, les lavandières portaient davantage le nom de blanchisseuse et en 1880, elles étaient au nombre de 104 000 dont, environ 10 000 hommes. De nombreux artistes, peintres et poètes ont décrit à cette époque le métier de ces ouvriers (ères) avec beaucoup d'admiration, mais aussi avec certains fantasmes !

Réputées pour leur courage, les blanchisseuses ont été honorées chaque année à l'époque du carême. À l'occasion de la fête des blanchisseuses ou encore de la Fête de la grenouille selon les endroits, elles défilaient fièrement en costume et faisaient une grande fête.

Connaissez-vous une lavandière célèbre ?

Oui, nous en sommes sûrs ! Rappelez-vous de cette légendaire publicité pour les machines à laver Vedette. Oui, il s'agit bien de la Mère Denis de son vrai nom Jeanne-Marie LE CALVE, née en 1893

dans le Morbihan (56), et qui a été une des dernières lavandières ayant travaillé de 1944 à 1963 sur la rivière Gerfleur à Barneville-sur-Mer. Elle est décédée en 1989 à l'âge de 95 ans.

Fabrication d'un savon « comme grand-mère »

Ingrédients :

- ! Un demi-verre d'eau
 - ! Un verre de suif de bœuf
 - ! Deux cuillères à soupe de cristaux de soude
- Immerger lentement les cristaux de soude à chauffer.

Faire ramollir le suif.

Mélanger et battre jusqu'à obtenir une crème homogène.

Verser dans un récipient et couvrir d'un carton.

Démouler après une journée puis laisser durcir deux à trois semaines.

Le lavoir du Briat



Le lavoir de Caillat



Le lavoir de Sagnemorte

LES LAVOIRS : VÉRITABLES LIEUX DE SOCIABILITÉ

Journaliste et romancier, Jules CARDOZE décrivait les lavoirs comme « le centre de la vie féminine, le point de rencontre convivial, l'endroit où les femmes échappent à la tutelle des hommes. C'est leur domaine avec leurs horaires et leurs habitudes avec les pauses café interrompant les coups de battoirs, et les visites de diseuses de bonnes aventures... ».

Sa fonction sociale s'est vite imposée. Le lavoir constituait en effet un rare lieu où les femmes pouvaient se réunir et discuter. Elles faisaient ou défaisaient les

Au fil des lavoirs

réputations, arrangeaient des mariages, racontaient leurs drames et laissaient ainsi libre cours au rire et au franc-parler.

Interdits aux hommes, ces derniers s'inquiétaient beaucoup des commérages et des confidences qui pouvaient s'y échanger ! Si les femmes discutaient et chantaient essentiellement, il leur arrivait aussi de se disputer d'où l'expression « laver son linge sale en famille » !

Afin que les enfants ne viennent trop en ces lieux et qu'ils s'y noient, les ouvrières leur racontaient beaucoup d'histoires pour les effrayer, notamment avec des légendes sur des animaux fabuleux, les dames blanches ou encore les lavandières de nuit.

Mais d'autres règles plus sérieuses se sont imposées au fil des années auprès des lavoirs avec par exemple l'interdiction de parler de religion, l'obligation de respecter les horaires et la hiérarchie, de respecter la place de chacune (celle près de la fontaine était réservée à la doyenne).

Voici quelques expressions, citations, noms ou dictons entendus auprès des lavoirs :

- / Au lavoir, on lave le linge, mais on salit les gens, dit-on !
- / « Pluie du soir remplit le lavoir » dicton sur le travail
- / Le moulin à paroles
- / Le bureau des bavardages
- / La chambre des députés
- / On lessive toute La chapelle de la médisance
- / « Laver son linge sale en famille »
- / « Le linge des enfants en bas âge ne doit pas être battu, car cela risque de leur donner des coliques »
- / « Celle qui chante au lavoir aura un homme fou »
- / « L'esprit des eaux guette les lavandières »
- / « Gare aux lavandières qui œuvrent la nuit, elles peuvent devenir démoniaques »
- / « On croit que les bruits du battoir répétés attirent la pluie, l'orage »
- / De Jacques ATTALI « la diligence est devenue automobile, le lavoir est devenu machine à laver, le conteur est devenu télévision. »

Poème d'Achille Millien (1838-1927)

C'est ici du matin au soir
Que par la langue et le battoir
On lessive toute la ville
On parle haut on tape fort
Le battoir bat, la langue mord !
Pour être une laveuse habile,
Il faut prouver devant témoins,
Que le battoir est très agile,
Que la langue ne l'est pas moins.

LA CONSTRUCTION DES LAVOIRS

Lors de la construction d'un lavoir, un cahier des charges précis était rédigé par l'élu en charge de

l'urbanisme. Le Conseil municipal, après délibération, validait donc le montant des travaux et ordonnait son exécution. La question principale pour la construction d'un lavoir était l'acheminement de l'eau, celle de son volume qui devait être régulier et assez important. Le lavoir devait être alimenté soit par un cours d'eau soit par une source.

L'édifice pouvait être à ciel ouvert ou couvert, protégé par des murs, murets ou complètement ouvert sur l'extérieur. Il en existait de toutes formes (rectangulaire, circulaire ou ovale) et de différentes dimensions. Les matériaux et formes choisis devaient convenir à l'architecture locale tout en comportant parfois de nouveaux matériaux issus de l'industrie métallurgique. La structure du lavoir comportait la plupart du temps des poteaux en bois ou pierre et des murs en pierre de taille. La couverture en tuiles canal, mécaniques ou en lauzes reposait généralement sur une charpente souvent complexe et travaillée en bois ou en métal.

Certains lavoirs de communes proches comportent des similitudes architecturales, les commandes pour leur construction étant parfois groupées entre les villages.

Un lavoir était généralement composé de :

- / banc de lavoir : banc de pierre de taille adossé aux murs intérieurs servant d'étagère pour poser le linge propre et les effets des laveuses ;
- / bassins : en amont le rinçoir, en aval le lavoir, l'abreuvoir ;
- / ciel ouvert (*impluvium*) : pour éviter aux lavandières les courants d'air, certains architectes conçurent des lavoirs à façades aveugles éclairés par une ouverture zénithale ;
- / dallage : les abords du bassin sont généralement dallés ou pavés afin que les lieux soient aisés à nettoyer, et sont munis d'une rigole ;
- / étendoir : barres en bois ou en métal suspendues au-dessus du bassin de lavage sur lesquelles le linge était mis à égoutter ;
- / latrines : garder les mains dans l'eau fraîche a un effet diurétique, mais rares sont les lavoirs qui possèdent un cabinet d'aisance ;
- / pierre à laver : pierre basse inclinée vers l'eau bordant un cours d'eau ou la *margelle* du bassin.

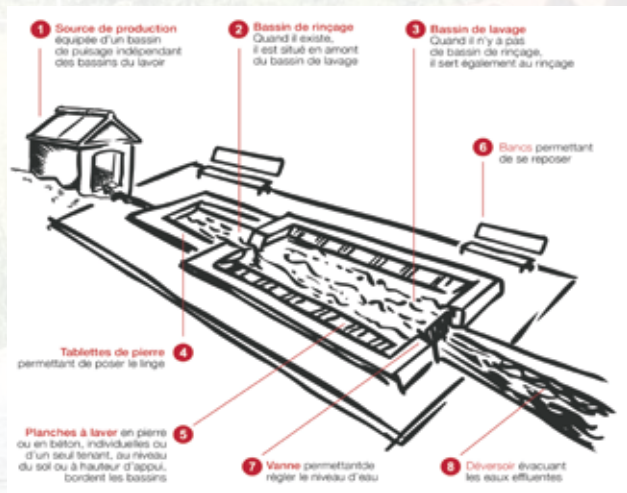
Le lavoir comporte un bassin principal, parfois complété par des bacs individuels en pierre de plus petite taille où tremper et rincer le linge. Le rebord du bassin en pierre est incliné afin de pouvoir y battre le linge. Certains lavoirs sans rebord comportaient également des pierres individuelles inclinées autour du bassin.

Si le lavoir est alimenté par une source, le passage de l'eau se fait par des vannes à l'entrée et à la sortie du

Au fil des lavoirs

bassin afin d'offrir un débit adéquat et de maintenir un niveau d'eau constant. Une canalisation latérale permet l'évacuation de l'eau lors de la fermeture de la vanne d'entrée.

Le lavoir pouvait également servir de point d'eau claire où l'on venait s'approvisionner avec un seau avant que celle-ci ne s'écoule dans le bassin de lavage. Parfois, le trop-plein d'eau du bassin s'écoulait vers des auges extérieures accolées au lavoir, permettant d'abreuver les animaux.



L'ABANDON DES LAVOIRS

Inventée en 1856, la lessiveuse métallique a remplacé peu à peu le baquet de bois. Le prix du savon devenant abordable, les lessives sont devenues plus fréquentes. Ainsi l'utilisation des lavoirs a été progressivement abandonnée au XX^{ème} siècle.

Le lavoir a laissé définitivement la place à la machine à laver, bien plus pratique à partir des années 1950.

LES LAVOIRS DE ROISEY

De très nombreuses communes ont décidé malgré tout de préserver leur patrimoine en entretenant ou en rénovant leurs lavoirs. La commune de Roisey a su préserver la majorité de ses lavoirs. Pour diverses raisons, certaines sources ont été déviées et des points d'eau abandonnés, et il ne reste à certains endroits que très peu de traces. C'est bien dommage ! De passage dans les hameaux, il arrive parfois d'avoir quelques témoignages au sujet des lavoirs, mais malheureusement pas assez pour vous les retranscrire ici dans ce bulletin. Nous avons toutefois retrouvé dans les archives communales des documents d'époque, où la population avait sollicité les élus pour avoir un lavoir. Nous avons ainsi retrouvé des délibérations, croquis, cahiers des charges concernant les lavoirs du Bourg, de la Garde, de la Tronchiat et de Brossin. Ces documents datent de 1900 à 1909.

Les principaux lavoirs de la commune se situent aux hameaux du Briat, de Beautin, de la Tronchiat, de la Garde, de Bourbouray, de Brossin, de Couroulle, de la Combe, de Sagnemorte et de Caillat. Ils présentent globalement la même architecture. Celui du Bourg

a malheureusement disparu, peut-être un jour reprendra-t-il sa place devant la mairie !

Certes, les temps ont changé et les lavoirs ne retrouveront peut-être jamais leur importance passée, mais sachons les préserver, voir les embellir au printemps avec de belles compositions florales. Roisey, village fleuri, pourrait-voir naître son concours des lavoirs aux côtés des jardins et des balcons, pourquoi pas !

La rénovation des lavoirs de Roisey a entièrement été effectuée par nos deux agents techniques. Ils ont donc pour certains changé les tuiles des abris, pour d'autres repris l'étanchéité des bassins. Il leur a fallu aussi reprendre des murs, changer les arrivées et les sorties d'eau, nettoyer les alentours, poser des barrières pour sécuriser les lieux... Bref, de gros chantiers qui ont duré plusieurs semaines sous l'œil attentif des riverains. A chaque lavoir, un accueil très chaleureux leur a été réservé.

L'eau coule à nouveau, les bassins se remplissent, les fleurs ornent les lieux, voilà notre patrimoine qui renaît ! Comme annoncé avant, il restera le lavoir du Bourbouray à faire, cela sera un gros chantier !

Le lavoir du bourg du village, en face de l'école et de la mairie, était assez grand, deux bassins à ras du sol ; les lavandières étaient à genoux pour laver leur linge. L'eau venait d'une source assez proche du lavoir. Un robinet permettait aux villageois de puiser de l'eau très fraîche. L'été, les cafetiers du bourg venaient chercher de l'eau à ce robinet qui se trouvait lui aussi très bas, de même que l'abreuvoir pour les animaux du village. Vers les années 50, une nouvelle source était captée en haut du "pré Beraud" à l'emplacement du lotissement du hameau du Parc. Cette fois, la pression était plus forte ainsi que le débit d'eau mais l'eau beaucoup moins fraîche. De nouveaux bacs de lavages étaient installés plus haut (environ 1 mètre), le lavage du linge devenait moins pénible. C'est, je crois, vers la fin des années 60, début 70 que ce lavoir a été détruit. B.A.



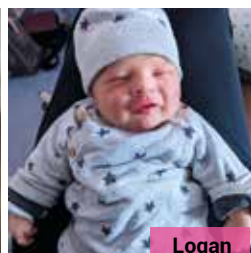
État civil 2023

NAISSANCES

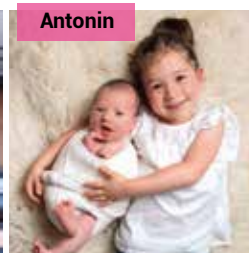
Gabin LADAVIÈRE 10 janvier
Alba BONHOMME 25 janvier
Logan Gabriel LÉQUIPÉ 17 février
Antonin Louis Isaac CHAVAS 18 mai
Auwen MICHAD 16 juillet



Gabin



Logan



Antonin

MARIAGES

BIRGY Lydie, Viviane et ABDALLAH Aïssa, Claude
 CHOMEL Rosine, Estelle, Andrée et VALLON Florian, Régis, Georges
 NORMAND Céline, Isabelle et VEYRENC Ivan
 BIRBAUD Erika, Laurence et CHAMPIN-HUGNY Pierre-Marie, René, Marthe

5 juillet
 15 juillet
 22 juillet
 19 août



DÉCÈS

PIRONNET Marie, Juliette, Béatrix née PASCAL
 BAUDOIN-PICAUD Huguette, Germaine, Paulette née LOMBARD
 BERTHON Hortense
 BOUCHÉ Jean, Claude
 HERVÉ Roger, Auguste, Marie
 SACCUCI Franck, Laurent, Cedrick
 CLAVEL Paulette, Claire, Marcelle née MEILLER
 CAILLET Guy, Francisque, Célestin
 BOURRIN Jacques, Noël
 VALLOT Joël
 BOURRIN Suzanne
 PASCAL Christiane



25 décembre 2022
 17 février
 28 mars
 29 mars
 20 avril
 14 mai
 19 mai
 28 juillet
 31 août
 10 novembre
 21 novembre
 25 novembre

MENUISERIE – Bois – Alu – PVC
 Dressing, Parquet, Moustiquaire
 Store int/ext, Volet roulant, Garage

CHARPENTE – COUVERTURE – ZINGUERIE
 OSSATURE BOIS Abri, Auvent, Kiosque



ets. Bellevegue
depuis 1947

Atelier et Show room
ZA le Flacher 07340 FÉLINES

Tél. 04 75 34 83 14
www.etsbellevegue.fr



Venez découvrir nos abris de voitures !



LA FERME DES BLÉS D'OR
Noël Lafertin

AGRICULTEUR – BOULANGER

OUVERT DE 16H00 À 19H00
JEUDI – VENDREDI – SAMEDI

• 04 74 87 76 89 •
785 Chemin du Combeau 42520 Véranne

Le Parc du Pilat

LE PARC DU PILAT AFFIRME SON ENGAGEMENT EN FAVEUR DES HAIES

Près de 27 km de nouvelles haies ont été plantées dans le Pilat en 10 ans ! Pour les multiples services qu'elles rendent au Pilat, le Parc accompagne les agriculteurs pour reconstituer, entretenir et valoriser les haies. Cette démarche vient d'être récompensée par la certification « Label Haie » et le Parc reconnu Organisme Collectif de Gestion des Haies. 14 éleveurs du Haut-Pilat engagés sont ainsi certifiés depuis 2023. Et d'autres volontaires vont désormais pouvoir en bénéficier sous cette forme collective.

Pour aller plus loin, le Parc a également signé l'Appel de la Haie lancé au niveau national par l'AFAC-Agroforesterie qui a permis de doter notre pays d'un grand plan national pour les haies à 2030 avec 3 priorités, parfaitement en phase avec l'action du Parc : valoriser les haies pour les agriculteurs et les territoires, les protéger pour éviter qu'elles ne disparaissent et reconstituer le bocage.

Planter, oui, mais aussi entretenir les haies déjà existantes. En France, les haies disparaissent trois fois plus vite qu'on ne les plante. Les plantations requièrent beaucoup d'attention pour réussir et grandir, surtout les années séchantes.

Si la plantation est très utile, d'autant plus qu'elle correspond à la demande de nombreux agriculteurs sensibles à l'évolution du climat, l'entretien des haies existantes est également essentiel pour pérenniser ses fonctions bénéfiques. Réguler l'emprise des haies sur les parcelles, par exemple, se fait par un entretien latéral dont la fréquence doit être adaptée, avec un matériel ou les types de coupes bien choisis. Aussi peu évident que cela puisse paraître, une coupe au plus près du sol peut aussi permettre de rajeunir la haie et ainsi la pérenniser. Une gestion réfléchie et attentive des haies est fondamentale pour qu'elles puissent atteindre un bon état écologique et ainsi contribuer à la performance économique et environnementale de l'exploitation agricole. C'est un travail qui demande une très bonne technicité pour lequel le Parc accompagne les agriculteurs.

Plus d'informations sur les haies dans le Pilat sur le site internet du Parc : <https://www.parc-naturel-pilat.fr/nos-actions/agriculture/plantations-de-haies/>

TENDRE SALAMANDRE

Partez à la recherche de la salamandre tachetée !

Vous avez croisé une salamandre ? Participez à l'enquête pour mieux connaître sa répartition dans le Pilat et le mode de vie de cet animal discret, sujet de bien des croyances populaires.

La salamandre tachetée appartient à la famille des amphibiens. C'est-à-dire un animal, dont les larves

sont aquatiques et les adultes terrestres. Comme tous les amphibiens en France, c'est une espèce protégée. Les salamandres sont souvent victimes du trafic routier. Ne craignant pas les prédateurs, elles se déplacent lentement, et n'hésitent pas à traverser des espaces à découvert, souvent au péril de leur vie.

Le Parc naturel régional du Pilat, en partenariat avec le CPIE des Monts du Pilat, anime un Observatoire participatif de la biodiversité auquel vous pouvez contribuer. Aidez-nous à mieux connaître la répartition de l'espèce sur le territoire du Pilat en nous transmettant vos observations !

Plus d'information sur le site internet dédié :

<https://citizen.parc-naturel-pilat.fr/fr/home>

DESTINATION 2041, VERS UN NOUVEAU PROJET POUR LE TERRITOIRE DU PILAT



Alors que l'année 2023 fut consacrée à la conception du nouveau projet de territoire qui devrait nous conduire vers le renouvellement du classement en tant que « Parc naturel régional » pour la période 2026-2041, l'année 2024 sera celle d'une première appréciation du projet par le Ministère en charge de l'écologie, qui attribue ce classement.

En effet, sur la base d'un diagnostic du territoire et de nombreuses réunions de concertation organisées pour construire le projet de territoire, les 6 ateliers de co-écriture de l'automne 2022 ont permis d'aboutir à une version de travail de la charte en mars 2023. Appelée « Version martyre », elle avait pour vocation de donner à voir le résultat de cet important travail collectif et surtout de permettre aux communes, intercommunalités et partenaires concernés, de réagir pour améliorer la qualité de ce projet de territoire.

Ainsi, les collectivités et partenaires du Pilat (et de la zone d'extension pressentie en Ardèche et Haute-Loire) ont fourni un gros travail et proposé des ajustements en phase avec leur vision du territoire à l'horizon 2041.

Sur la base de ces retours, les instances du Parc ont été mobilisées pour écrire une nouvelle version du projet de territoire, appelée V1 : lors de cinq réunions de vice-présidents, sept de la commission charte ou du bureau syndical et avec l'appui d'experts lors de deux conférences-débats, les points majeurs ont été discutés et tranchés.

Durant l'année 2024, cette nouvelle version intermédiaire du projet, V1, sera adressée à la Région Auvergne-Rhône-Alpes, puis à l'État et au Comité National de Protection de la Nature (CNP). Après une visite sur le terrain, l'État en s'appuyant sur l'avis du CNPN et de la Région indiqueront les points d'amélioration à travailler pour obtenir le renouvellement du classement en Parc naturel régional. Ces avis de la Région et de l'État sont particulièrement importants. Gardons à l'esprit que le classement du Pilat en « Parc naturel régional » comporte une date de péremption. Sans validation par l'État du nouveau projet de territoire, ce classement serait perdu.



ADMR



Les 5 valeurs ADMR qui nous rassemblent : Bénévoles, Salariés, Clients-Adhérents.



Si le métier d'aide à domicile vous intéresse, n'hésitez pas à vous renseigner. L'ADMR DU PÉLUSSINOIS accueille volontiers toutes les personnes qui souhaiteraient rejoindre l'équipe de bénévoles.

Contact : 04 74 59 81 63 - 06 37 38 53 10

Ets MARION

La Maison, Cuisine, Bazar, Décoration, Arts de la table, Droguerie - entretien, Bricolage, Jardinage, les Loisirs...

102, place Louis Gay
42520 MACLAS - Tél. 04 74 87 38 28
E-mail : ets.marion.maclas@orange.fr

Déco Cadeaux

ÉPICERIE BIO LE PANIER DU PILAT

**à seulement
6 minutes
de chez vous !
Grand parking**

MACLAS
31 route de Saint-Appolinard
04 74 31 09 49

Produits locaux et petits prix toute l'année !

- Lundi - vend
8h30 - 12h30
& 15h - 19h
- Samedi
8h30 - 12h30
& 15h - 18h

ASA, Service Autonomie à Domicile

UN NOUVEAU SERVICE SUR VOTRE COMMUNE



ASA, Service Autonomie à Domicile
ARDÈCHE, LOIRE, HAUTE LOIRE



Entretien du Domicile



Aide & Accompagnement du handicap



Aide & Accompagnement aux seniors



Soins infirmiers à domicile



Equipes Spécialisées Alzheimer



Prévention santé

Connaissez-vous l'ESA ? Il s'agit de l'**Équipe Spécialisée Alzheimer** portée par l'**Association Santé Autonomie (ASA)**. Mais ne vous y trompez pas. Malgré son nom, cette équipe de professionnelles n'intervient pas uniquement pour les personnes atteintes de cette maladie. En effet, elle peut intervenir pour toutes les maladies apparentées et surtout, elle peut intervenir **quel que soit l'âge du malade**.

Ce service est autorisé par l'Agence Régionale de Santé Rhône-Alpes. Les interventions de l'équipe sont financées à 100 % par les caisses d'assurance maladie, les bénéficiaires de ce service n'ont **donc aucune avance de frais** à faire.

Composée d'une ergothérapeute et d'une assistante de soins en gérontologie, cette équipe intervient **uniquement à domicile**, sur **prescription médicale** pour des personnes **à un stage léger ou modéré de**

développement de la maladie. Sur une période de 3 mois, l'équipe réalise entre **12 et 15 séances d'environ 1 h**. Tout au long des interventions, le bénéficiaire conserve la même intervenante afin de faciliter la mise en confiance et la cohérence des activités proposées. L'accompagnement étant basé sur **l'individualisation des prestations**, chaque bénéficiaire se voit proposer des **activités personnalisées**. Ainsi, selon les besoins et les possibilités de chacun, il pourra être proposé des activités de loisirs et stimulation de la mémoire ainsi que l'adaptation des activités du quotidien... toujours dans le but d'atteindre les objectifs de l'ESA :

- ! **favoriser le maintien et la stimulation des capacités résiduelles,**
- ! **préserver l'autonomie, l'indépendance, développer l'apprentissage de stratégies de compensation,**
- ! **donner des conseils pour améliorer l'environnement** de la personne accompagnée (aménagement du domicile par exemple).

La prescription pour l'intervention de l'ESA est **renouvelable tous les ans**.

Pour plus de renseignements ou pour bénéficier du service vous pouvez nous contacter au **04 75 39 21 75** ou par mail à contact@sante-autonomie.org



Stéphane BERT
PLAQUISTE

Tél./Fax **04 74 87 45 70**
Port. **06 14 92 50 91**
La Combe - 42520 ROISEY
Mail : stef.bert38@gmail.com

SCHMITH

04 77 31 70 12

FIOUL - GASOIL - GNR - AD BLUE
GRANULES DE BOIS
TRANSPORTS - LUBRIFIANTS

GRANULES DE BOIS

VRAC OU SACS DE 15 KG

1899-2024
125 ans à votre service

Livraison possible
Camion hayon
et transpalette motorisée

Camion souffleur - Pessie - Embarquée

2A Allée Gallée - ZI Stelytec - 42400 SAINT CHAMOND - info@schmith-combustibles.fr
Accès : sortie aire Pays du Gier, direction Saint-Chamond l'Horme, au rond-point 3° sortie puis première à droite.

Loire Propre 2024



#JLNP

Un appel
à la mobilisation
le 16 mars

On dénombre encore de trop nombreux dépôts sauvages de déchets et d'ordures aux portes de nos villes, dans nos campagnes, nos fleuves et nos rivières.

L'opération « J'aime la Loire Propre » est la déclinaison de l'opération nationale « J'aime la Nature Propre » (JLNP*) et a pour objectif de mobiliser un maximum de personnes sur des opérations participatives de nettoyage de la nature.

JLNP rassemble le réseau fédéral des chasseurs, des pêcheurs, de la protection des milieux aquatiques et des sports de pleine nature. Sans oublier les collectivités territoriales et les entreprises prêtes à s'engager pour la protection de l'environnement.

Que vous soyez un particulier, une entreprise, une collectivité ou tout simplement un amoureux de la nature, les Fédérations des chasseurs, de randonnée pédestre et des pêcheurs vous invitent à vous mobiliser le 16 mars 2024. La participation à cette action éco-citoyenne de nettoyage est basée sur le volontariat.

Dans le département, ce sera la 14^{ème} édition de cette opération. Ce ne sont pas moins de 42 lieux de rendez-vous, 3 entreprises partenaires qui sont SUEZ, ENEDIS et le Crédit Agricole, un engagement fort des associations de pêches, de chasse mais aussi de 28 mairies, de 3 communautés de communes.

Au-delà de son objectif environnemental et pédagogique, cette action éco-citoyenne vise aussi à favoriser les échanges entre usagers de la nature, au sein du monde rural, pour mieux vivre la nature ensemble. Pour le président de la FDC, Gérard AUBRET, : « Toutes les personnes sensibles à l'environnement ou encore aux questions relatives à la pollution doivent rejoindre les chasseurs pour participer à cette expérience utile et conviviale ».

Pour tout comprendre, rendez-vous sur le site internet www.jaimelanaturepropre.fr qui détaille les lieux et les horaires de rendez-vous.

**JLNP est un dispositif national qui réunit deux autres initiatives : « Fleuves et rivières propres » et « Hauts-de-France propres » portés par la Fondation pour la Protection des Habitats et la FRC Hauts-de-France, avec l'appui du Conseil Régional.*



Banquet des classes en 3

Le samedi 28 octobre a eu lieu le traditionnel banquet des classes de Roisey, tous les classards en 3 étaient conviés. La journée a débuté avec le défilé dans le village jusqu'au cimetière afin de déposer une gerbe de fleurs en mémoire des défunts. Nous avons immortalisé la journée avec une séance photo et ensuite partagé l'apéritif gentiment offert par la municipalité. Suivi par un repas pris chez le traiteur 4S tout en dansant pour ceux qui le souhaitaient...

Un appel est lancé aux classards en 4 pour organiser le prochain banquet !

Rendez-vous à la Porte Ouverte le samedi 23 mars 2024 à 10 h 30 pour une réunion préparatoire réservée à tous les "classards" nés en "4" !



Le Comité des Fêtes

Petit retour sur la 5^{ème} édition de la fête de la musique à Roisey ! Un grand merci à toutes les personnes qui étaient présentes le 23 juin dernier ainsi qu'aux nombreux bénévoles qui chaque année participent à la réussite de cet évènement ! Cette année, nous avons les groupes Synapse, Capsule, les Patchies, Feel Groove, la fanfare Tagada et Jayan et Elow !

Merci au restaurant l'Escale qui a préparé un poulet basquaise pour cette soirée.

Nous ne réorganiserons pas la fête de la musique en 2024 car nous allons proposer un nouvel événement :

un marché de saveurs et créateurs qui aura lieu le 6 juillet et qui sera animé par des groupes de musique !

Le comité a également organisé un concert à l'église de Roisey le 15 avril 2023. L'ensemble QuintetRis et l'orchestre junior de l'école de musique de Maclas ont proposé un concert avec un programme varié allant de l'ouverture du Barbier de Séville à la musique du film Jurassic Park en passant par Peer Gynt de Grieg.

L'édition 2023 de la balade gourmande fut une fois de plus un moment très convivial, merci à toutes les associations participantes. Cette année, vous pouvez d'ores et déjà réserver votre 28 avril pour la balade.



**Assemblée générale
le vendredi 19 janvier à 19 h**



**MONTAGNIER**
TRAVAUX PUBLICS

Réseaux Voirie Démolition
Terrassement Location de bennes
Assainissement collectif et autonome



www.montagniertp.com

ZA Le Flacé 13 rue de l'Europe 42430 PELUSSIN contact@montagniertp.com Tel. 06 74 87 63 01

Depuis 2001

Grégory Sagnimorte

Travaux forestiers
Bûcheronnage - Débardage
Plantations
Vente bois de chauffage - Achat

Saint Sabin - VÉRANNE
42220 COLOMBIER

04 77 51 58 77

Le Sou des Écoles

Nous vous souhaitons à toutes et tous une très belle année 2024 ! Cette année, le Sou des écoles compte 21 membres actifs. En voici le bureau :

- Présidente** : Magalie PORTA
- Trésorier** : Damien GIRARD-BLANC
- Vice-trésorier** : François BERAUD
- Secrétaire** : Sandrine VANEL
- Vice-secrétaire** : Maude GONNET

POURQUOI NOUS SOMMES LÀ ?

- / Financer** les activités des élèves du regroupement pédagogique de Roisey-Bessey,
- / Créer** du lien entre les familles de l'école,
- / Animer** la vie de nos deux villages.

Cette année encore, notre association a permis de financer les projets imaginés et organisés par l'équipe enseignante dynamique de notre école.

Les élèves ont pu bénéficier d'activités diverses : Danse, Kung-fu, Batucada, sorties cinéma, jeux offerts par le Père Noël, classe découverte pour les plus grands...

Nous vous attendons avec plaisir pour un moment convivial, lors des différentes manifestations de cette année !



AGENDA 2023-2024

- / Manifestation Rando orientation** : 15 octobre à Roisey
- / Fête de Noël** : 16 décembre à Roisey
- / Carnaval** : 10 février 2024 à Bessey
- / Balade gourmande** : 28 avril 2024 à Roisey
- / Participation à la Vogue** : 4 mai 2024 à Roisey
- / Fête de l'école** : 22 juin 2024 à Roisey

Tous les Roisaires peuvent nous contacter afin de participer ponctuellement ou mettre au service des enfants leurs talents qui seront toujours bien accueillis !

Les actualités sont diffusées sur Facebook « Sou des écoles Roisey-Bessey », sur Illiwap et les panneaux d'affichage du Bourg. Contact : sderoiseybessey@gmail.com

L'équipe du Sou



Les Jeunes de Roisey



QUI SOMMES-NOUS ?

Les jeunes de Roisey forment une association qui regroupe les jeunes du village à partir de 16 ans. Nous organisons différents événements dans la joie et la bonne humeur pour participer activement à la vie collective de notre beau village.

QUAND ?

- Le **10 décembre** s'est déroulée notre traditionnelle matinée caillettes et saucisses tomme daubée.
- Le **week-end du 27 et 28 janvier** : notre week-end ski sur réservation avec places limitées.
- Le **10 mars** se déroulera notre matinée jambon à la broche et frites.
- Le repas dansant aura lieu le **13 avril**, n'oubliez pas de réserver votre soirée !
- Comme chaque année, avec plusieurs associations du village, nous organisons la balade gourmande qui aura lieu le **28 avril**, les Jeunes vous serviront le fromage.
- Le **1^{er} mai**, nous viendrons à votre rencontre en chantant dans le centre du village.
- Et l'évènement qui clôture notre année... notre vogue annuelle qui se déroulera **du 3 au 8 mai**.

Au programme de ce week-end festif :

- Jeu de piste pour les enfants à la sortie de l'école le 3 mai.
- Bal à partir de 22 h le vendredi 3 et samedi 4 mai.
- La fameuse tournée des brioches dans les différents hameaux de la commune le samedi (cette tournée se termine le dimanche dans le bourg du village).
- Notre concours de pétanque et de belote à 15 h le dimanche 5 mai.

- Sans oublier notre traditionnel cassage de berthes et tomme daubée le lundi 6 à partir de 19 h.
- Cette année, nous innovons avec une soirée privée thème FANFARE le **7 mai** au soir à partir de 22 h.
- Sans oublier nos olympiades qui se dérouleront le **8 mai** à partir de 14 h, où nous comptons sur vous pour clôturer notre vogue !

Bien sûr, tout au long de ce week-end, une buvette extérieure ainsi que des activités foraines sont proposées.

Pour les nouveaux habitants qui ne nous connaissent pas encore, nous tenons à vous informer de nos traditions et pour les nouveaux jeunes de la commune, vous êtes bien évidemment convié(e)s à vous joindre à nous.

En effet, la nuit du 30 avril au 1^{er} mai, nous passons de maison en maison en chantant dans le but de récolter des œufs et vous offrir un brin de muguet pour préparer une omelette au lever du jour le 1^{er} mai.

Nous parlons également de vogue, qui est une fête foraine qui nous permet de récolter des fonds notamment lors de la tournée des brioches. Durant cette tournée, nous allons de maison en maison afin de vous rencontrer et vous vendre une brioche. Nous comptons sur votre générosité et votre accueil !

Et, pour terminer le week-end, nous vous convions le lundi soir pour une dégustation de tomme daubée offerte à tous les habitants du village par la Mairie, suivi du cassage de berthes dans lequel se trouve de nombreux cadeaux pour les enfants.

NOUS COMPTONS SUR VOUS POUR NOUS RETROUVER LORS DE NOS PROCHAINS ÉVÈNEMENTS.

Club de la Gaieté

Le Club de la Gaieté de 14 h à 18 h accueille les retraités à La Porte Ouverte pour passer un après-midi de détente en jouant : aux cartes, scrabble, Rumikube, triominos, chrominos ou autres jeux de sociétés de votre connaissance et recréer un groupe de « pétanqueurs », nous avons à nouveau un terrain. Avec temps mort pour un goûter.

Dans l'année des sorties à la journée pour découvrir un site en France, cette année, c'était le Parc des Oiseaux à la demande des adhérents, pour fêter les anniversaires, ou passer un bon moment tous ensemble au restaurant. Pour ceux qui n'aiment pas les jeux de société, des après-midi loto.

Le Club vous accueillera avec plaisir pour partager de la bonne humeur dans la convivialité.

La Collégiale

CRI



Pour l'année « scolaire » 2022-2023, le club a fonctionné dans les locaux de la Porte Ouverte avec un cours par semaine. Le bureau a été élu lors de l'assemblée générale du lundi 25 septembre 2023.

Président : Emmanuel MARILLIER

Secrétaire : Jocelyne GRANGEON

Trésorier : Bernard LUQUET

Membre du bureau : Bernard ARNAUD

Cette année, le Cri a proposé la diffusion de matchs de la coupe du monde de rugby. Malgré l'élimination précoce de l'équipe de France, un public d'amateurs a pu assister aux matchs les plus importants, merci à eux. Remerciements également aux "amis du club" pour leur participation bénévole.

Au cours de ces rendez-vous du lundi soir de 18 h 30 à 20 h, nous proposons depuis le mois d'octobre de reprendre les bases de l'informatique.

Ainsi, nous avons pu :

- / Disséquer un PC et voir de quoi il est fait, afin d'en comprendre le fonctionnement général,
- / Détailler ce qu'est un système d'exploitation (Windows, Linux, Android, Mac OS, ...), et ausculter ses différents paramètres,
- / Créer des dossiers et des fichiers ainsi que des raccourcis, classer dans des répertoires afin de retrouver "ses petits",



/ Définir plein de "gros mots" de la terminologie numérique, download, upload, update, upgrade, sauvegarder, installer...

/ S'exercer à recevoir et envoyer des e-mails avec et sans fichier joint et à se créer un répertoire de contacts,

/ Télécharger et installer puis désinstaller des applications.

/ Il nous reste plein de choses à pratiquer. Usage de logiciels (Impress, PowerPoint), services en ligne, retouches photo, montages...

Le club dispose de 13 ordinateurs personnels connectés à la fibre qui nous permettent de s'approprier l'objet numérique et de s'entraîner à l'usage. Car l'informatique comme pour la pratique sportive demande de l'entraînement, de la répétition. Un apéro d'initiation de fin d'année a eu lieu le lundi 18 décembre avec les adhérents.

La traditionnelle galette sera offerte à la reprise des cours le 8 janvier 2024, toutes les occasions sont bonnes pour partager un bon moment au Cri !

Le Club Roisey Informatique vous accueille :

- / Les lundis de 18 h 30 à 20 h
- / Salle du Cri dans la Porte Ouverte (face à la mairie)
- / Adhésion 70 € pour l'année (soit 30 cours de 1 h 30)
- / Tarif inchangé depuis 11 ans
- / Ouvert à tous les niveaux

CONTACT :

Emmanuel MARILLIER 06 83 96 84 70
emmanuel@marillier.fr

SITE INTERNET :

<https://club-roisey-informatique.over-blog.com/>

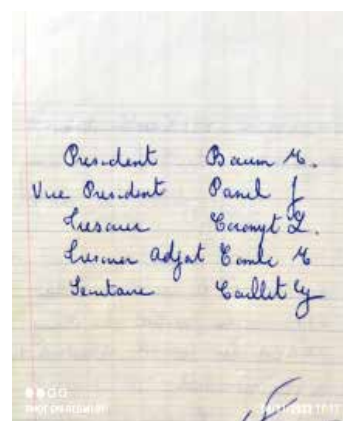
FNACA Roisey / Bessey

SOUVENIRS

Cette photo a refait surface grâce au travail de recherche de **mémoire territoire**. Il s'agit de la remise du drapeau à l'association FNACA ROISEY/BESSEY en 1977.

Les porteurs de drapeau : Jacky BOURRIN au centre, Guy BERNE à sa gauche et Jean CUILLERON dit Pneu à sa droite, tous décédés.

L'association a été créée en 1972, les initiateurs sont ci-après désignés.



Cette année, nous comptons trois décès : Roger HERVE, Guy CAILLET, Jacky BOURRIN.

Notre association devient peau de chagrin, elle se compose de neuf anciens combattants et six veuves. Nous continuons à assumer les commémorations du 19 Mars, 8 Mai, 11 Novembre en collaboration avec les municipalités.

Ne soyons pas tristes pour autant à chacun sa période de vie, et profitons du bonheur qui nous est offerts avec l'aide de nos familles, de nos ami(e)s de la nature qui nous entoure.

Chers lecteurs, l'association FNACA vous souhaite une très bonne année.

François

PANEL Joël

Aux Combettes - 2126, Route Départementale n° 19 - 42520 ROISEY

Tél. 06 07 96 10 21

ARTISAN MAÇON

MAÇONNERIE BÉTON ARMÉ - RÉNOVATIONS EN PIERRES
BRIQUE MONOMUR - COUVERTURE

Des Pierres et des Hommes

L'association « Des Pierres et des Hommes » fait son bilan de l'année 2023.

Forte de 60 adhérents et de ses 3 ans d'existence, Des Pierres et des Hommes, par la voix de son président, rappelle son objectif de recherche archéologique sur l'ensemble du Parc Naturel Régional du Pilat dans le but de comprendre son histoire et de faire protéger les sites historiques remarquables encore existants. Le travail est si vaste qu'il a fallu découper la surface du parc en zones de prospection basées sur les lignes de crêtes et les bassins versants. Ex : en 2023, la zone de Saint Sabin à Buet.

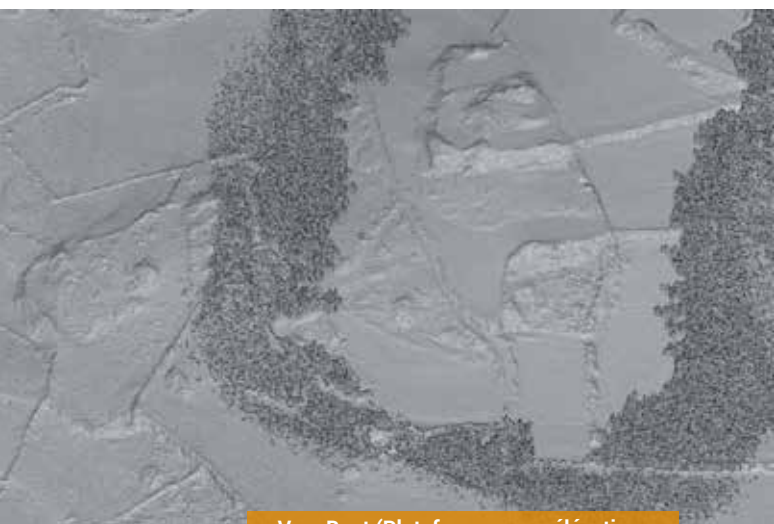
Que recherchons-nous exactement et comment nous nous y prenons ?

Deux éléments sont importants à prendre en compte si l'on veut se projeter sur la vie d'une société quelle que soit son époque.

- // L'eau,
- // Les voies d'accès.

Une fois ces deux éléments repérés, la recherche des signes d'occupations anciennes peut commencer.

Une première prospection se fera grâce au LIDAR monté sur un drone. Cet outil de haute technologie permet de scanner un terrain au travers du couvert végétal et de mettre en évidence toute structure solide.



Vers Buet (Plateforme en surélévation + mur d'enceinte + empierrement)

Dès que des éléments intéressants sont mis en évidence, une équipe se rend sur place pour prendre des mesures précises et des photos.

Ces éléments seront repris dans un dossier de 150 pages envoyé à la DRAC (Direction Régionale des Affaires Culturelles) pour l'informer et éventuellement déclencher des recherches archéologiques.

Le Parc Naturel Régional du Pilat est également systématiquement informé des découvertes éventuelles.

Pour l'association, la recherche s'arrête là car seuls les archéologues sont habilités à entreprendre des fouilles sur le terrain. Si ces recherches s'avèrent fructueuses, le site découvert pourra être daté précisément.

Nous pourrions parler également de la recherche d'autres indices pour reconnaître les pierres, mais cela fera l'objet d'un autre article.

Nos souhaits pour 2024

Bien évidemment, la passion qui nous anime nous pousse à poursuivre ces recherches. La zone que nous travaillerons en 2024 partira des trois dents en direction de Véranne et de Roisey, pour ce faire, Nous accueillons toute personne qui se sentirait motivée par le sujet et souhaiterait apporter sa « pierre » à l'édifice de cette recherche. Chacun d'entre nous possède sa propre compétence dans un ou plusieurs domaines. L'ensemble de ces compétences fait notre force. Rejoignez-nous, vous trouverez votre place dans cette aventure.

Nous recherchons aussi bien évidemment quelques revenus. L'utilisation des techniques modernes est coûteuse en maintenance et exploitation. L'arrivée d'un ou deux mécènes serait un plus dans la pérennité de l'utilisation de ces techniques. Si vous en avez les moyens et que la protection du patrimoine du Pilat vous motive faites-vous connaître.

Notre volonté de protéger ce patrimoine va jusqu'à mettre en sécurité certaines parcelles par l'achat de celles-ci, ce que nous avons commencé à faire en 2023 pour un monument unique dans le Pilat « une allée couverte » et qui pourrait dater de + de 3 000 ans. Notre commission entretien et nettoyage s'efforce de le garder propre pour être à terme visitable.

Notre dernier rêve est de pouvoir mettre en place un espace musée pour présenter certaine pièce de votre patrimoine Pilatois mais aussi de le comparer avec d'autres artefacts venant d'autres régions... Pour l'instant ce n'est qu'un rêve mais nous pensons qu'il aurait sa place au cœur du Pilat et pourquoi pas à Roisey ? Si vous avez des idées, n'hésitez pas à nous contacter.

En cette fin d'année, nous vous souhaitons à tous de bonnes fêtes et tous nos vœux pour 2024 dans l'espoir que le patrimoine de cette montagne magnifique soit protégé et mis en valeur.

Pour nous contacter :
contact@despierresetdeshommes.fr



La Fête du Livre

« L'ARBRE QUI NE CACHE PAS LA FORÊT »

C'est ainsi que la fête du livre de Roisey nous a permis cette année de découvrir la place des arbres dans la littérature et plus généralement dans nos vies. Ces voisins, êtres vivants, maîtres du temps, que nous ne connaissons pas toujours bien. Au-delà des livres, des fables ou des belles photos exposées à la bibliothèque, certains (dont le maire de Roisey et le président de l'association) se sont même hasardés à aller voir de plus près dans leur feuillage et sur leurs branchages, histoire de prendre un peu de hauteur et de profiter de leur sagesse.



CinéPilat : projection du film *Le Chêne*

Un moment de partage avec les participants à la rencontre de l'association Des Amis et des Livres

ET EN 2024 ?

Pour 2024, on se calme. La thématique sera « la marche » avec un éloge de la lenteur et de la découverte. Mais on vous fera peut-être voyager... 2024 s'annonce comme une invitation à « marcher », peut-être en dehors des sentiers battus, ou sur des chemins de traverse, mais toujours dans une grande variété d'approches littéraires et culturelles. Alors réservez bien les dates du 14 et 15 septembre 2024 pour venir partager la fête du livre 2024 avec nous.

Cette année Livre-Ensemble avait la patate et a carrément décollé. Nous avons retrouvé notre maire, notre président et d'autres figures locales perchés dans les arbres, quand ces gens prennent de la hauteur ...





Pilat Grimp'

CLUB D'ESCALADE

La saison d'escalade 2023-2024 a commencé avec au programme différents apprentissages pour devenir autonome :

- / Confection du nœud pour s'encorder,
- / Savoir assurer son copain ou sa copine,
- / Tester différentes voies pour enrichir son répertoire gestuel et prendre de l'assurance !

Des séances de validation des acquis seront organisées tout au long de l'année avec comme finalité le passage des passeports d'escalade blanc, jaune ou orange selon la progression de chacun ! Nous prévoyons également quelques sorties pour découvrir d'autres murs et à la belle saison les rochers du coin !

Courant 2024, le mur d'escalade de Salaise sur Sanne où nous grimpons devrait être refait à neuf.

POUR PLUS D'INFORMATIONS

pilatgrimp@gmail.com
 Isabelle Poisson
 06 66 44 05 43



Le Césame

Le Césame, club de spéléologie et d'archéologie de plus de 40 membres de la région AURA dont le siège est à Roisey, a la majeure partie de ses activités en Ardèche méridionale (notamment nos activités archéologiques, nos initiations et nos formations). Nous réalisons aussi des explorations dans le Gard (Vallée de la Cèze), en Haute Savoie (Massif de Flaine), dans la Drôme (Massif de Font d'Urle) et dans les Pyrénées Atlantiques (à la frontière espagnole du Massif de la Pierre Saint Martin). De plus, nous avons grandement participé cette année à l'organisation dans le Pilat au Bessat, des 50 ans du Comité régional et au Congrès régional de Spéléologie.



Philippe
cesame.ardeche.free.fr

Carrelage
 Loïc
 Mounier
 06 63 77 96 18
 42520 Roisey

CREAFLUID L'EFFICACITE AU NATUREL

PRODUITS D'ENTRETIEN	SECURITE PROTECTION	DEGRAISSANT INDUSTRIELS
<small>Vaisselle jetable, désinfection des surfaces et locaux, hygiène du personnel.</small>	<small>Surchaussures, gant à usage unique, protection des pieds, protection auditive, vêtements.</small>	<small>Solvants, absorbants, aérosols.</small>

CREAFLUID | 50, rue Dr Louis Destre 42100 Saint-Etienne | Tél. 04 77 25 40 23 | creafluid@creafluid.fr | www.creafluid.com

Mémoires Vivantes du Pilat

Cette nouvelle association est née sur le canton fin mai 2023. Elle a pour objectifs l'inventaire, la préservation et la valorisation du patrimoine visuel, écrit ou sonore. Elle s'appuie sur un partenariat avec les associations patrimoniales et culturelles existantes en développant un outil de gestion numérique de base de données.

Nous avons divers projets d'animation en cours : projections thématique ; concours de photos « avant/après » ou « avant/pendant » ; ateliers « photos/compare » ; réalisation de parcours augmentés « Voyages dans le temps » ; reconstitution 3D...

Aussi, rejoignez-nous, n'hésitez pas à venir numériser vos documents, à ce jours nous avons plus de 40 000 cartes postales anciennes et photos issues d'une dizaine de collectionneurs du canton. Devenez des Mémoires Vivantes du Pilat.



Philippe Monteil
memopilat.fr

Petit jeu : sauriez-vous reconnaître ces 3 ecclésiastiques de Roisey ?
Cette carte postale a été éditée par les Amis de l'ancien temps
(association de Roisey créée par Louis Bourrin, et disparue avec lui)

Yoga Pilat

L'association Yoga Pilat propose des cours de **Hatha Yoga** à Roisey. Prendre un temps pour soi, ressentir les bienfaits et l'importance de la respiration dans la vie quotidienne, s'étirer, tonifier son corps pour retrouver de l'énergie.

Le cours se compose d'un petit temps de relaxation en début de séance suivi de postures et d'enchaînements alliés au souffle, pour finir par un temps de relaxation et une approche de la méditation progressive.



C'est ce que vous propose Valérie ESSERTEL, professeure diplômée de l'EFYARA (École Française de Yoga Auvergne Rhône-Alpes) dans la salle du Préau de Roisey les jeudis soir de 19 h à 20 h 30 (sauf vacances scolaires).

Renseignements au 06 70 38 89 90
ou par mail yogapilat@free.fr

1^{ère} séance d'essai gratuite, possibilité de s'inscrire en cours d'année. Les cours sont accessibles à tous !



1 Route de Maclas
42520 LUPE
04.74.48.24.25
06.48.61.91.05
contact@aubergedelupe.com
Du Mardi au Samedi
Midi et Soir

L'AUBERGE DE LUPÉ



CHARCUTERIE FERMIÈRE

Famille MANOA
04 74 56 17 05
7, montée de la Valette
La Chaize - 42410 PÉLUSSIN
www.gaecdeshirondelles.fr

Ouvert du mardi au vendredi
de 8 h 30 à 12 h et de 14 h à 18 h et
le samedi de 8 h à 12 h et de 14 h à 18 h

Nourris avec les céréales de la ferme.
Nos produits sont fabriqués
selon la tradition paysanne.

Administration

MAIRIE DE ROISEY mairie@roisey.fr

Secrétariat de mairie : Tél. 04 74 87 48 93

Horaires d'ouverture : le lundi de 13 h 30 à 16 h, le mardi de 9 h à 11 h 30, le mercredi de 13 h 30 à 16 h, le jeudi de 13 h 30 à 16 h

ÉCOLE PUBLIQUE

RPI ROISEY-BESSEY

Directrice : M^{me} CHAIZE - Tél. 04 74 87 48 80

BIBLIOTHÈQUE MUNICIPALE

Tél. 04 74 56 75 90

Ouverte le mardi de 14 h 30 à 17 h et le jeudi 14 h 30 à 17 h. Fermée pendant les vacances scolaires

CENTRE DE LOISIRS AU PAYS DES ENFANTS

Tél. 04 74 20 92 62

aupaysdesenfants@splpilatrhodanien.fr

INSCRIPTION EN CRÈCHE

PÉLUSSIN, MACLAS, VÉRIN, ST PIERRE DE BŒUF

Guichet unique d'information à la maison des services sur rendez-vous, à Pélussin, 7 rue des prairies

Tél. 04 74 87 94 17 - cej@pilatrhodanien.fr

COMMUNAUTÉ DE COMMUNES DU PILAT RHODANIE

9, rue des Prairies - 42410 Pélussin - Tél. 04 74 87 30 13

OFFICE DE TOURISME DU PILAT

Tél. 04 74 87 52 00

CINÉ PILAT À PÉLUSSIN

Tél. 04 74 87 29 94

RAMASSAGE DES ORDURES

Il s'effectue le jeudi sur la commune de Roisey.

SERVICE DES EAUX - SAUR

Urgence 24 h/24

Tél. 04 69 66 35 08

Service Clientèle Tél. 04 69 66 35 00

Du lundi au vendredi de 8 h à 18 h

Le samedi de 8 h à 12 h

Bureau de Pélussin

Z.A. du Planil - 12, rue de l'Europe

Ouvert mercredi, jeudi et vendredi

de 9 h à 12 h et de 13 h à 17 h

ENEDIS (ERDF)

Urgence Dépannage - Tél. 09 72 67 50 42

DÉCHETTERIE DE PÉLUSSIN

Le petit Embuent - Tél. 04 74 48 32 15

Rendez-vous en ligne sur <https://pilatrhodanien.ecocito.com>

(en cas de difficulté : pas d'internet ou pas d'informatique), la prise de rendez-vous par téléphone reste possible auprès du service environnement de la CCPR : **04 74 87 94 10** et **04 74 87 53 75** (du lundi au vendredi de 9 h à 12 h et de 14 h à 16 h 30).

Horaires d'été d'avril à mi-novembre

- Du lundi de 10 h à 12 h et de 14 h à 18 h
- Du mardi et jeudi de 14 h à 18 h (fermé le matin)
- Le mercredi et le vendredi de 9 h à 12 h et de 14 h à 18 h
- Le samedi de 9 h à 13 h et de 13 h 30 à 18 h
- *Fermeture les dimanches et jours fériés*

Horaires d'hiver de mi-novembre à fin mars

- Du lundi au vendredi de 14 h à 17 h (fermé le matin)
- Le samedi de 9 h 30 à 13 h et de 13 h 30 à 17 h
- *Fermeture les dimanches et jours fériés*

CENTRE DES FINANCES PUBLIQUES

Services des impôts - Particuliers

SIP SAINT-CHAMOND

17, rue Victor Hugo - CS 30228

42408 SAINT-CHAMOND CEDEX - Tél. 04 77 29 31 21

Ouvert du lundi au vendredi de 8 h 30 à 12 h 30

Uniquement sur rendez-vous

Permanence à la Maison des Services de Pélussin

tous les jeudis sur rendez-vous de 8 h 30 à 12 h

et de 13 h 30 à 16 h

PERMANENCES À LA MAISON DES SERVICES DE LA CCPR

7, rue des Prairies - 42410 Pélussin

Sur rendez-vous - Tél. 04 74 56 75 60

- Médecine du travail MSA
- CARSAT social et CARSAT retraite
- ANPAA (Association Nationale de Prévention en Alcoologie et Addictologie)
- SPIP (Service Pénitentiaire d'Insertion et de Probation de la Loire)
- LE CHAPI (lieu d'écoute, d'échange, d'accueil et d'information parents, enfants et adolescents)
- UDAF (Union Départementale des Associations Familiales)
- CIDFF (permanence juridique)
- PACT LOIRE (logement)
- FACE LOIRE (microcrédit personnel)
- ASAS AMAVIE (association humanitaire d'entraide sociale)



Chez Cazot
AUBERGE A VIANDES

du jeudi au dimanche midi

Tél. 04 74 79 95 92

23, route de Pélussin
42520 Maclas

Santé et social

AMBULANCE

✓ MACLAS

MÉNÉTRIEUX - 04 74 87 33 49
3, route du Buisson

MÉDECINS GÉNÉRALISTES

✓ MACLAS

Cabinet médical - 04 74 87 38 32
102, place Anciens Combattants

✓ PÉLUSSIN

Cabinet médical - 04 74 54 00 71
1 bis, place des Croix

SOINS INFIRMIERS

✓ MACLAS

• Centre médico-social

14, route de Pélussin
du lundi au vendredi de 8 h à 8 h 30
BARRIER Katia - 06 82 27 37 19
DELERS Charline - 06 81 91 67 17
PUppo Éloïse - 06 28 03 49 01
DUMAS Marie - 06 59 33 41 49

• Cabinet infirmier des Trois Pics

Permanence du lundi au vendredi
de 6 h 30 à 7 h 30
20, route de Saint-Appolinard
GARIN Rodolphe - 06 18 73 10 98
STARON Yannick - 06 60 34 51 99

✓ PÉLUSSIN

Réalisation de soins infirmiers
légers : prise de sang,
changement de pansements...

- À la maison des services (9, rue des Prairies) : du lundi au vendredi de 7 h 45 à 8 h 30 sans rendez-vous
- Au cabinet infirmier : (1 bis, Place des Croix) : sur rendez-vous au 07 50 44 34 15

PHARMACIES

✓ MACLAS

Pharmacie de Maclas - 04 74 87 38 67
124, place de l'Église

✓ PÉLUSSIN

Pharmacie du Viaduc - 04 74 87 60 27
41, rue Antoine Eyraud

CHIRURGIENS-DENTISTES

✓ MACLAS

THOUIN François - 04 74 87 32 28
102, place Anciens Combattants

✓ PÉLUSSIN

VERNAY David, TAXONERA Bastien,
CLERGET Alix
3, allée de la Chartreuse
Tél. 04 74 87 71 71

KINÉSITHÉRAPEUTES

✓ MACLAS

LEBRUN Jocelyne
133, place de l'église
Tél. 04 74 87 35 55
Tél. 09 64 26 95 71

MIGUET Frédéric, CHEVALIER
Élodie, MARCHAND Alexandre,
THIVOLLE-CAZAT Clémence
1, route de Pélussin
Tél. 04 74 48 04 91

✓ PÉLUSSIN

MARSEAULT Patrick, MIGNIEN Didier
37, rue Antoine Eyraud
Tél. 04 74 87 73 46

GUILBAUD Johann, RIVIÈRE
Mélanie, LIEUX Noémie,
MAZURIER Thibaut
6, place des Croix
Tél. 04 74 20 34 43

OSTÉOPATHES

✓ MACLAS

BRUNEL Marie - 04 74 48 01 36
31, route de Saint-Appolinard

✓ PÉLUSSIN

PINET Simon - 04 74 54 77 73
4, place Notre Dame

TRAN Anthony - 07 81 85 85 45
19, rue de l'Ancienne Poste

LANCERON Cassie - 07 67 07 01 08
14, rue du Cloître

NATUROPATHES

✓ MACLAS

VALLOT Delphine - 06 10 28 06 52
31, route de Saint-Appolinard

✓ PÉLUSSIN

GILLET Séverine - 07 67 53 18 23
41, rue Antoine Eyraud
(au-dessus de la pharmacie)

OPTICIENS

✓ MACLAS

LUNETTERIE DU PILAT
109, place de l'Église - 04 74 85 53 24

✓ PÉLUSSIN

LUNETTERIE DU PILAT
15, place des Croix - 04 74 59 02 77

AUDJOPROTHÉSISTES

✓ PÉLUSSIN

ACOUSTICA - 04 74 53 03 68
8, rue Antoine Eyraud

PÉDICURES-PODOLOGUES

✓ MACLAS

REY Mélissa - 06 49 86 04 38
133, place de l'église

✓ PÉLUSSIN

MONNET-GOURBIÈRE Catherine
5, place des Croix
Tél. 04 74 57 34 67 - 06 08 24 11 05

ORTHOPHONISTES

✓ MACLAS

LINOSSIER Laura - 06 14 76 35 70
BOIRON Éline - 06 87 38 44 37
109, petite Place

✓ PÉLUSSIN

FAGOT Laurence - 04 74 87 72 89
25, rue Antoine Eyraud

PROST-MIGUET Stéphanie,
MONTMARTIN Elsa,
DESBONNETS Juliette
20, rue des Trois Sapins
Tél. 04 74 87 82 53

SAGES-FEMMES

✓ PÉLUSSIN

DUFOUR Aurélie - 06 66 48 02 96
FAURE Alexandra - 06 21 84 44 25
1 bis, place des Croix

AUTRES SERVICES

✓ MACLAS

Pôle Vie Sociale
• **Assistante Sociale** 04 77 39 65 71
Uniquement sur rendez-vous
les jeudis de 9 h 30 à 12 h

• Mission locale

(accueil informations et orientations)
Le 2^{ème} jeudi du mois de 9 h 30 à 12 h 30
Prendre rendez-vous en mairie

Lucien PACCALLET

Travaux d'art et de bâtiment
Graveur - Sculpteur
Cheminées
Tous travaux funéraires
Fossoyeur agréé N°96-42-03-58

Atelier : 366 rue Albin Planchon
42740 La Terrasse sur Dorlay
04 77 20 93 32 - 06 10 83 46 71
lucien.paccallet@orange.fr

RESTAURATION du PATRIMOINE



Lucien PACCALLET

TAILLEUR DE PIERRE - MARBRIER - TRAVAUX FUNERAIRES

Démarches administratives

CARTE NATIONALE D'IDENTITÉ PASSEPORT BIOMÉTRIQUE

S'adresser à la mairie de Pélussin uniquement sur rendez-vous. **Tél. 04 74 87 62 02**

Ces demandes peuvent s'effectuer dans toute autre mairie équipée du matériel nécessaire pour réaliser cette démarche. Les cartes d'identité sont à retirer dans la mairie où elles ont été demandées.

MARIAGE

À la mairie du domicile de l'un des époux : le dossier, préalablement retiré à la mairie, accompagné des justificatifs demandés, doit être déposé à la mairie, au moins 2 mois avant la date de la cérémonie.

PACS

À la mairie du domicile, après avoir préalablement retiré et rempli le dossier nécessaire à la mairie.

DÉCLARATION DE NAISSANCE

À la mairie du lieu de naissance dans les 3 jours qui suivent la naissance.

Fournir le certificat de naissance établi par la maternité.

<http://www.service-public.fr/>

RECONNAISSANCE ANTICIPÉE

Mairie du domicile : la présence des futurs parents est indispensable, munis de leur carte d'identité et de justificatifs de domicile.

INSCRIPTION SUR LES LISTES ÉLECTORALES

Depuis janvier 2019, mise en place du registre électoral unique : les électeurs peuvent s'inscrire jusqu'à quelques semaines avant le scrutin. Fournir carte d'identité et justificatif de domicile ou sur <https://mon.service-public.fr>

RECENSEMENT MILITAIRE

Jeunes filles et garçons, âgé(e)s de 16 ans, doivent se faire recenser à la mairie de leur domicile, dans les 3 mois suivant la date anniversaire, munis de la carte nationale d'identité, du livret de famille et d'un justificatif de domicile.

CERTIFICAT D'IMMATRICULATION

Soit en ligne via le site France Connect, soit directement chez un professionnel habilité.

Attention : il n'est plus possible de se rendre au guichet de la préfecture ou de faire un envoi courrier.



La route est belle.

Votre partenaire transport pour vos déplacements scolaires, sportifs et associatifs

L40 : MACLAS - PÉLUSSIN - VIENNE
L41 : PÉLUSSIN - MACLAS - ANNONAY
L42 : CHUYER - CHAVANAY - ROUSSILLON



Les Courriers Rhodaniens : ZA Le Planil - 42410 Pélussin
Tél. : 04 74 87 60 10 - Mail : courriers-rhodaniens42@courriers-rhodaniens.fr



CHARPENTE
COUVERTURE
ZINGUERIE

- Isolation
- Pose Velux
- Ossature bois
- Habillage PVC
- Habillage en alu

Neuf et rénovation




INSTALLATEUR
CONSEIL

34, rue Professeur Voron - 42410 PÉLUSSIN - 06 84 23 30 69
04 74 87 05 03 - entreprise-vercasson@wanadoo.fr



**FRANCE
MATERIAUX**

Construire demain, ensemble

SAUVIGNET-DUMAS

MACLAS : 04 74 87 38 33
contact@sauvignet-dumas.com

VERNIOZ : 04 74 84 42 33
vernioz@sauvignet-dumas.com

www.sauvignet-dumas.com



MAÇONNERIE

rivorysa.fr - tél. 04 74 87 62 25

Entreprise Générale de Bâtiment
RIVORY SAS

19, rue Gaston Baty • La Néranie • 42410 Pélussin
Tél. 04 74 87 62 25
contact@rivorysa.fr • www.rivorysa.fr

Acoustica
Audition

Geoffroy LE SAUX, audioprothésiste diplômé d'Etat, vous propose *des solutions pour bien entendre*:

- Bilan auditif gratuit
- Solutions auditives 100% invisibles
- Suivi des appareils auditifs
- Essai gratuit d'une solution auditive
- Réforme 100% santé
- Appareils de qualité totalement remboursés, 0 € de reste à charge
- Agrément Sécurité Sociale et mutuelles

LES CENTRES D'AUDITION DU PILAT

ACOUSTICA
8, rue Antoine Eyraud
42410 PÉLUSSIN
04 74 53 03 68
Entre la pharmacie et la mairie, près de l'église du bas de Péluussin

ACOUSTICA
4, rue du Dr Moulin
42220 BOURG-ARGENTAL
04 74 53 03 68
Face à la maison de retraite



Buffin TP

Terrassement - Réseaux - Goudronnage
Courts de tennis - Terrains sportifs
Fabrication d'enrobés chauds et froids - Granulats

Tel : 04 74 56 03 20 www.groupe-buffin.fr

6 9 4 2 0 A M P U I S



vival

OUVERT DU LUNDI AU SAMEDI DE 8 H À 19 H ET LE DIMANCHE DE 8 H À 12 H 15
126, place de l'Église - 42520 MACLAS - 04 37 04 97 74

GRENIER BOIS
Bois & dérivés

Scierie Grenier
Vente professionnels et particuliers

*Lames de terrasses
Essence IPE/Classe 4 / Mélèze
Abri jardin/piscine
Pergola sur mesure
Bois autoclave*

*Bois de charpente
Bois traité - raboté
Bois intérieur & extérieur
(parquet, frissette, panneaux et dérivés)*

Nos bois proviennent de nos forêts du Pilat, de la Haute Loire et de l'Ardèche.

BUREAU

Route de Véranne _ 42520 MACLAS
Tél. 04 74 87 38 25 _ Fax. 04 74 87 40 09
grenier.jeancharles@neuf.fr

AGrange
Depuis 1973

Plomberie • Chauffage • Climatisation
Énergies renouvelables

contact@grange07.fr
Tél. 04 75 34 83 47

Le Flacher 1, route de Chezenas
07340 FÉLINES 42520 MACLAS

www.grange-plombier-felines.fr

Maçonnerie Traditionnelle
PERRISSEL

*Rénovation de maisons en pierres,
Neuf,
Sablage,
Rejointement de murs en pierres,
Ramonage de cheminée,
Toitures*

PELUSSIN - VERANNE
TEL 04 74 87 74 61 / 06 83 46 35 48
francois.perrissel@orange.fr



Au fil de la vie...

Manifestations 2024

DATES	ASSOCIATIONS ET MANIFESTATIONS	LIEUX
13 janvier	Vœux du maire	Salle des fêtes
20 janvier	CCAS Repas des Aînés	Salle des fêtes
27-28 janvier	Les Jeunes Sortie ski OUVERT À TOUS !	St Sorlin d'Arves
10 février	Sou des Écoles Carnaval	Bessey
11 février	École de musique de Maclas Concert des élèves	Salle des fêtes
10 mars	Les Jeunes Matinée Jambon à la broche - Frites	Préau
13 avril	Les Jeunes Soirée dansante	Salle des fêtes
28 avril	Comité des Fêtes Balade gourmande	Village
3 au 8 mai	Les Jeunes Vogue	Salle des fêtes
22 juin	École - Sou des Écoles Spectacle musical	Salle des fêtes
6 juillet	NOUVEAU ! Comité des Fêtes Marché nocturne	Village
14-15 septembre	Livre ensemble Fête du Livre	Porte Ouverte et Salle des fêtes
19 octobre	Banquet des classes en 4	Salle des fêtes
24 novembre	Club de la Gaieté Concours de belote pour tous	Salle des fêtes
30 novembre - 1 ^{er} décembre	Créateurs amateurs du Pilat Marché de Noël	Salle des fêtes

Nicolas FRAYSSE

Société Nouvelle Capellaro

ZAC de la Maladière
69420 CONDRIEU

Mail garage.capellaro@gmail.com
Tél. + 33 (0)4 37 04 60 23

MOTRIO

Mécanique Toutes Marques
Carrosserie - Peinture
Vente Véhicules neufs et occasions


Le Mont Pilat

3 Route de Pélussin - 42520 MACLAS
Tél. 04 74 87 38 31
presselemontpilat@gmail.com

HORAIRES

Du lundi au samedi
06h45 - 12h30 / 15h00 - 19h00

Dimanche et jours fériés
07h00 - 12h00

Presse / Loto / Librairie / Articles fumeurs